

Amundi Alapkezelő Zrt.

Nyilatkozat a befektetési döntéseknek a fenntarthatósági tényezőkre gyakorolt főbb káros hatásáról

2026.06.30.

Confidence
must be earned

Amundi
ASSET MANAGEMENT

TARTALOMJEGYZÉK

1. Összefoglaló	3
2. A befektetési döntések fenntarthatósági tényezőkre gyakorolt főbb káros hatásainak ismertetése	5
3. A fenntarthatósági tényezőkre gyakorolt főbb káros hatások azonosítására és rangsorolására szolgáló politikák ismertetése	34
4. Elkötelezettségi politikák és egyéb PAI-eszközök.....	41
a) ELKÖTELEZETTSÉG	41
b) SZAVAZÁS	41
c) KIZÁRÁS	42
d) ESG TÉNYEZŐK INTEGRÁCIÓJA	42
e) ELLENTMONDÁSOK KISZŪRÉSE	42
5. Hivatkozás a nemzetközi szabványokra	46
6. Időbeli összehasonlítás	51

1. Összefoglaló

Az **Amundi Befektetési Alapkezelő Zártkörűen Működő Részvénytársaság** (székhely: 1011 Budapest, Fő u. 14. III. em.) rövidített neve: Amundi Alapkezelő Zrt., Nyilvántartja a Fővárosi Törvényszék Cégbírósága, Cégjegyzékszám: 01-10-044149, tevékenységét a Magyar Nemzeti Bank – illetve jogelődjei – által kiadott III./100.001-5/2002., III/100.001-6/2003., illetve H-EN-III-136/2014. sz. határozatban foglalt engedélyek alapján végzi, hivatalos e-mail cím: alapkezel@amundi.com, internetes honlapja: www.amundi.hu, LEI kódja: 2138004S3D8N6FH17U07) (a továbbiakban: **Alapkezelő**) figyelembe veszi a befektetési döntéseinek fenntarthatósági tényezőkre gyakorolt főbb káros hatásait.

Ez a nyilatkozat az Alapkezelő fenntarthatósági tényezőkre gyakorolt főbb káros hatásairól szóló konszolidált nyilatkozat.¹

A főbb káros hatások (angolul: Principal Adverse Impacts, PAI) a befektetési döntések olyan hatásai, amelyek negatív hatást gyakorolnak a fenntarthatósági tényezőkre. A fenntarthatósági tényezők környezeti, társadalmi és munkavállalói kérdéseket, az emberi jogok tiszteletben tartását, a korrupció és a vesztegetés elleni küzdelmet jelentik.

A fenntarthatósági tényezőkre gyakorolt főbb káros hatásokról szóló nyilatkozat a **2025. január 1-jétől december 31-ig** terjedő referencia-időszakra vonatkozik.

Jelen Nyilatkozat hátterét, tekintettel a globális cégstruktúrára, meghatározott globális irányelvekre, szakértelemre, a rendelkezésre álló módszertanokra az Amundi Csoport (a továbbiakban: **Amundi** vagy **Cégcsoport**) a befektetési döntéseknek a fenntarthatósági tényezőkre gyakorolt főbb káros hatásáról szóló nyilatkozata képezi. Az Alapkezelő, figyelemmel szervezeti méretére, tevékenységeinek jellegére, összetettségére és nagyságrendjére, valamint az általa kezelt befektetési alapokra és kezelt portfóliókra jelen nyilatkozatában, mint leányvállalat az egyes szakmai alpontokban közvetíti a Cégcsoport elveit és keretrendszerét, de eltérések esetén megjelenítve a hazai sajátosságokat. Az Amundi által figyelembe vett főbb káros hatásmutatókat az alábbi táblázat foglalja össze:

Alkalmazható	Téma	PAI mutató	Szám
Befektetést befogadó vállalkozások	Üvegházhatású gázkibocsátás	ÜHG-kibocsátás	1
		Karbonlábnyom	2
		A befektetést befogadó vállalkozások ÜHG-intenzitása	3
		A fosszilis tüzelőanyag ágazatában működő vállalkozásoknak való kitettség	4
		A nem megújuló energiafogyasztás és -termelés aránya	5
		Energiafogyasztási intenzitás nagy éghajlati hatású ágazatonként	6
		Biológiai sokféleség	A biológiai sokféleség szempontjából érzékeny területeket hátrányosan érintő tevékenységek

¹ A Bizottság 2022. április 6-i (EU) 2022/1288 felhatalmazáson alapuló rendelete az (EU) 2019/2088 európai parlamenti és tanácsi rendeletnek a jelentős károkozás elkerülését célzó elvvel kapcsolatos információk tartalmát és megjelenítését részletesen meghatározó, valamint a fenntarthatósági mutatókkal és a fenntarthatóság szempontjából káros hatásokkal kapcsolatos információk tartalmát, módszertanát és megjelenítését, továbbá a környezeti és társadalmi jellemzők és a fenntartható befektetési célkitűzések előmozdításával kapcsolatos, a szerződésalkötés előtti dokumentumokban, a weboldalakon és az időszakos jelentésekben szereplő információk tartalmát és megjelenítését meghatározó szabályozástechnikai standardok tekintetében történő kiegészítéséről (RTS) alapján kerül kiállításra

	Víz	Vízbe történő kibocsátások	8
	Hulladékok	A veszélyes hulladék és radioaktív hulladék aránya	9
	Kibocsátások	<i>További PAI: A karbonkibocsátás csökkentésére irányuló kezdeményezésekkel nem rendelkező vállalkozásokba eszközölt befektetések</i>	4 (2. táblázat)
	Társadalmi és munkavállalói kérdések	Az ENSZ Globális Megállapodása elveinek és a Gazdasági Együttműködési és Fejlesztési Szervezet (OECD) multinacionális vállalkozásokra vonatkozó irányelveinek megsértése	10
		Az ENSZ Globális Megállapodása elvei és az OECD multinacionális vállalkozásokra vonatkozó irányelvi betartásának nyomon követésére szolgáló eljárások és megfelelési mechanizmusok hiánya	11
		A nemek közötti kiigazítatlan bérkülönbség	12
		Az igazgatóságok összetételének nemek szerinti megoszlása	13
		Vitatott fegyvereknek (gyalogsági aknáknak, kazettás lőszernek, vegyi fegyvereknek és biológiai fegyvereknek) való kitétség	14
	Emberi jogok	<i>További PAI: Az emberi jogi politika hiánya</i>	9 (3. táblázat)
Szuverének és szupranacionális szervezetek	Környezeti	ÜHG-intenzitása	15
	Társadalmi	A társadalmi jogsértés által érintett befektetést befogadó országok	16

2. A befektetési döntések fenntarthatósági tényezőkre gyakorolt főbb káros hatásainak ismertetése

A jelen dokumentum a fenntarthatósági tényezőkre gyakorolt főbb káros hatásokról szóló Nyilatkozat 2025-ös változatát mutatja be, amely az Alapkezelő e tárgyú közzétételének negyedik éve. A jelen nyilatkozat a megelőző évek továbbfejlesztett megfelelője azáltal, hogy az adatszolgáltatókkal folytatott konzultációk és az alkalmazott módszertan finomítása révén a PAI-mutatók tovább pontosodtak annak érdekében, hogy az eredmények még precízebben tükrözzék az Alapkezelő és az általa kezelt portfóliók e tárgyú tevékenységét. A PAI-mutatók számítására alkalmazott módszertan az Amundi szintetikus passzív termékköre tekintetében is módosításra került annak érdekében, hogy az jobban megragadja a mögöttes, követett indexeknek való kitettséget.

A többi pénzügyi piaci szereplővel való közvetlen összehasonlítást körültekintően kell kezelni, mivel az alkalmazott módszertanok, az adatlefedettség és a mögöttes feltételezések továbbra is eltérnek az egyes alapkezelők és adatszolgáltatók között. A jelentett adatok nem teljes mértékben harmonizáltak, és a számítási módszerek, illetve az adatszolgáltatók közötti eltérések egyes PAI-mutatókra lényeges hatást gyakorolhatnak. Például a kibocsátók 70%-ánál a 3. körbe tartozó kibocsátások tekintetében 30%-ot meghaladó éves változás figyelhető meg, továbbá a főbb adatszolgáltatók között nagyon alacsony az összhang. Ez közvetlenül érinti az 1., 2. és 3. PAI-mutatókat.

Ennek megfelelően a többi piaci szereplővel való összehasonlítás nem feltétlenül reprezentatív, kivéve, ha a módszertani eltérések gondosan figyelembevételre kerülnek. Az Amundi ezért törekszik arra, hogy az alkalmazott módszertanokról és feltételezésekről egyértelmű tájékoztatást adjon, elősegítve a jelentett adatok átláthatóságát és megfelelő értelmezését.

2.1. A befektetést befogadó vállalatokba eszközölt befektetésekre alkalmazandó mutatók

Jelen táblázat az Alapkezelőre vonatkozó PAI mérőszámokat tartalmazza.

(Megjegyzés: a portfólió az Alapkezelő által kezelt kollektív befektetési formák és a kezelt portfóliók összessége a Nyilatkozatban a továbbiakban: „portfólió”.)

Káros fenntarthatósági hatásokra vonatkozó mutató	Mérőszám	Hatás [n. év]	Hatás [n-1. év]	Magyarázat	Megtett intézkedések, tervezett intézkedések és a következő referenciaidőszakra kitűzött célok (további információkért lásd az e) pontot).
ÉGHAJLAT-POLITIKAI ÉS EGYÉB KÖRNYEZETI MUTATÓK					
Üvegházhatású gáz-kibocsátás	1. ÜHG-kibocsátás	1. körbe tartozó ÜHG-kibocsátások- tCO ₂ eq	41314	32090	<p>A releváns portfólió teljes szénlábnyoma kiszámításánál összeadásra került a portfólióban szereplő vállalatok szén-dioxid-kibocsátása, amely magában foglalja a 1., 2. és 3. kategóriába tartozó kibocsátásokat, súlyozva az egyes vállalatokba történő befektetés értéke és a vállalat készpénzt is tartalmazó vállalati értéke (EVIC) alapján euróban. A PAI mutató az „összes befektetés” megközelítést alkalmazza, ami azt jelenti, hogy a nevező az összes befektetés figyelembevételével kerül meghatározásra. A portfólió súlyozása a</p> <p>Elkötelezettség: az Amundi elkötelezettségének része, amely az alacsony szén-dioxid-kibocsátású gazdaságra való áttérésre összpontosít.</p> <p>Szavazás: Az éghajlatváltozásra jelentős hatást gyakorló ágazatokban a vezetői javadalmazásban energiaátállási kritériumok előírása, a szavazati jogok eszkáliciós eszközként való alkalmazása jelentős negatív hatások esetén.</p> <p>ESG módszertan integrálása: az Amundi saját ESG-modelljének környezetvédelmi pillére alatt szerepel.</p>

					hiányos adatlefedettség figyelembevételével módosításra kerül. A PAI mutató változása elsősorban a kezelt eszközök (AuM) növekedésének tudható be. Tekintettel arra, hogy az Alapkezelő az előző évhez képest mind az AuM-et, mind a lefedettséget növelte, a jelentett teljes kibocsátás is emelkedett. Ezért a PAI mutató változásának értelmezésekor fontos figyelembe venni mind az abszolút kibocsátást, mind a portfóliók szénlábnyomát. A leírt jelentős módszertani változások miatt az idei és az előző évi adatok nem összehasonlíthatóak.	
		2. körbe tartozó ÜHG-kibocsátások -tCO ₂ e _q	5496	3928	A releváns portfólió teljes szénlábnyoma kiszámításánál összeadásra került a portfólióban szereplő vállalatok szén-dioxid-kibocsátása, amely magában foglalja a 1., 2. és 3. kategóriába tartozó kibocsátásokat, súlyozva az egyes vállalatokba történő befektetés értéke és a vállalat készpénzt is	

					<p>tartalmazó vállalati értéke (EVIC) alapján euróban. A PAI mutató az „összes befektetés” megközelítést alkalmazza, ami azt jelenti, hogy a nevező az összes befektetés figyelembevételével kerül meghatározásra. A portfólió súlyozása a hiányos adatlefedettség figyelembevételével módosításra kerül. A PAI mutató változása elsősorban a kezelt eszközök (AuM) növekedésének tudható be. Tekintettel arra, hogy az Alapkezelő az előző évhez képest mind az AuM-et, mind a lefedettséget növelte, a jelentett teljes kibocsátás is emelkedett. Ezért a PAI mutató változásának értelmezésekor fontos figyelembe venni mind az abszolút kibocsátást, mind a portfóliók szénlábnyomát. A leírt jelentős módszertani változások miatt az idej és az előző évi adatok nem összehasonlíthatóak.</p>	
		3. körbe tartozó ÜHG-kibocsátások - tCO ₂ eq	294995	250863	releváns portfólió teljes szénlábnyoma	

					<p>kiszámításánál összeadásra került a portfólióban szereplő vállalatok szén-dioxid-kibocsátása, amely magában foglalja a 1., 2. és 3. kategóriába tartozó kibocsátásokat, súlyozva az egyes vállalatokba történő befektetés értéke és a vállalat készpénzt is tartalmazó vállalati értéke (EVIC) alapján euróban. A PAI mutató az „összes befektetés” megközelítést alkalmazza, ami azt jelenti, hogy a nevező az összes befektetés figyelembevételével kerül meghatározásra. A portfólió súlyozása a hiányos adatlefedettség figyelembevételével módosításra kerül. A PAI mutató változása elsősorban a kezelt eszközök (AuM) növekedésének tudható be. Tekintettel arra, hogy az Alapkezelő az előző évhez képest mind az AuM-et, mind a lefedettséget növelte, a jelentett teljes kibocsátás is emelkedett. Ezért a PAI mutató változásának értelmezésekor fontos figyelembe venni mind az</p>	
--	--	--	--	--	--	--

					abszolút kibocsátást, mind a portfóliók szénlábnymát. A 3. kategória számítási módszertanát adatszolgáltatónk 2025-ben jelentősen megváltoztatta. A leírt jelentős módszertani változások miatt az idei és az előző évi adatok nem összehasonlíthatóak.
		ÜHG-összkibocsátás- tCO ₂ eq	341805	286881	A releváns portfólió teljes szénlábnyma kiszámításánál összeadásra került a portfólióban szereplő vállalatok szén-dioxid-kibocsátása, amely magában foglalja a 1., 2. és 3. kategóriába tartozó kibocsátásokat, súlyozva az egyes vállalatokba történő befektetés értéke és a vállalat készpénzt is tartalmazó vállalati értéke (EVIC) alapján euróban. A PAI mutató az „összes befektetés” megközelítést alkalmazza, ami azt jelenti, hogy a nevező az összes befektetés figyelembevételével kerül meghatározásra. A portfólió súlyozása a hiányos adatlefedettség

					<p>figyelembevételével módosításra kerül. A PAI mutató változása elsősorban a kezelt eszközök (AuM) növekedésének tudható be. Tekintettel arra, hogy az Alapkezelő az előző évhez képest mind az AuM-et, mind a lefedettséget növelte, a jelentett teljes kibocsátás is emelkedett. Ezért a PAI mutató változásának értelmezésekor fontos figyelembe venni mind az abszolút kibocsátást, mind a portfóliók szénlábnyomát. A 3. kategória számítási módszertanát adatszolgáltatónk 2025-ben jelentősen megváltoztatta. A leírt jelentős módszertani változások miatt az ideji és az előző évi adatok nem összehasonlíthatóak.</p>	
	2. Karbonlábnyom	Karbonlábnyom- tCO ₂ eq/befektetett €m t ²	390	309	<p>A releváns portfólió teljes szénlábnyoma kiszámításánál összeadásra került a portfólióban szereplő vállalatok szén-dioxid-kibocsátása, amely</p> <p><i>Elkötelezettség:</i> az Amundi elkötelezettségének része, amely az alacsony szén-dioxid-kibocsátású gazdaságra való áttérésre összpontosít.</p>	

² tonna CO₂ egyenérték/befektetett millió euró

					<p>magában foglalja az 1., 2. és 3. kategóriába tartozó kibocsátásokat, súlyozva az egyes vállalatokba történő befektetés értéke és a vállalat készpénzt is tartalmazó vállalati értéke (EVIC) alapján euróban, hogy megmutassuk az 1 millió euró befektetéshez kapcsolódó kibocsátást a portfólióban. Ez azt jelenti, hogy a szénlábnyomot az 1 millió euró befektetéshez kapcsolódó kibocsátásként fejezzük ki. A PAI mutató az „összes befektetés” megközelítést alkalmazza, ami azt jelenti, hogy a nevező az összes befektetés figyelembevételével kerül meghatározásra. A portfólió súlyozása a hiányos adatlefedettség figyelembevételével módosításra kerül. A 3. kategória számítási módszertanát adatszolgáltatónk 2025-ben jelentősen megváltoztatta. A leírt jelentős módszertani változások miatt az idej és az előző évi adatok nem összehasonlíthatóak.</p>	<p>Szavazás: Az éghajlatváltozásra jelentős hatást gyakorló ágazatokban a vezetői javadalmazásban energiaátállási kritériumok előírása, a szavazati jogok eskalációs eszközként való alkalmazása jelentős negatív hatások esetén.</p> <p>ESG módszertan integrálása: az Amundi saját ESG-modelljének környezetvédelmi pillérében szerepel.</p>
--	--	--	--	--	--	--

	3. A befektetést befogadó vállalkozások ÜHG-intenzitása	A befektetést befogadó vállalkozások vállalatok ÜHG-intenzitása- tCO ₂ eq/€m bevétel	648	412	<p>A releváns portfólió üvegházhatásúgáz-intenzitása kiszámításánál, kiszámításra kerül a portfólióban szereplő vállalatok milliő euró árbevételre jutó teljes üvegházhatásúgáz-kibocsátási intenzitásának súlyozott átlaga (t/milliő euró árbevétel). A PAI mutató az „összes befektetés” megközelítést alkalmazza, ami azt jelenti, hogy a nevező az összes befektetés figyelembevételével kerül meghatározásra.</p> <p>A portfólió súlyozása a hiányos adatlefedettség figyelembevételével kerül módosításra. A 3. kategória számítási módszertanát adatszolgáltatónk 2025-ben jelentősen megváltoztatta. A leírt jelentős módszertani változások miatt az idej és az előző évi adatok nem összehasonlíthatóak.</p>	<p>Elkötelezettség: az Amundi elkötelezettségének része, amely az alacsony szén-dioxid-kibocsátású gazdaságra való áttérésre összpontosít.</p> <p>Szavazás: Az éghajlatváltozásra jelentős hatást gyakorló ágazatokban a vezetői javadalmazásban energiaátállási kritériumok előírása, a szavazati jogok eszkáliciós eszközként való alkalmazása jelentős negatív hatások esetén.</p> <p>ESG módszertan integrálása: az Amundi saját ESG-modelljének környezetvédelmi pillérben szerepel.</p>
	4. A fosszilis tüzelőanyag-ágazatban működő vállalkozásoknak való kitétség	A fosszilis tüzelőanyag-ágazatban működő vállalkozásokba eszközölt befektetések aránya - %	4,3%	3,6%	A portfólióban szereplő fosszilis tüzelőanyagok szektorában aktív vállalatok kitétsége kiszámításánál, összeadásra kerül a	<p>Elkötelezettség: az Amundi elkötelezettségének része, amely az alacsony szén-dioxid-kibocsátású gazdaságra való áttérésre összpontosít.</p>

						<p>portfólióban szereplő, fosszilis tüzelőanyagok szektorában aktív kitétséggel rendelkező vagy olyan iparágakhoz kapcsolódó vállalatok súlyai, mint a hőerőművi szén, az olaj és a gáz.</p> <p>A PAI mutató az „összes befektetés” megközelítést alkalmazza, ami azt jelenti, hogy a nevező az összes befektetés figyelembevételével kerül meghatározásra. Felhívjuk figyelmét, hogy azoknak a kibocsátóknak, amelyekre vonatkozóan nem álltak rendelkezésre adatok, 0 érték került hozzárendelésre ehhez a mutatóhoz. Bár az Amundi nem módosította módszertanát vagy ESG-adatszolgáltatóit, felhívjuk figyelmet, hogy az adatszolgáltatók számításai vagy a portfólió változásai eltéréseket eredményezhetnek.</p>	<p>Szavazás: Az éghajlatváltozásra jelentős hatást gyakorló ágazatokban a vezetői javadalmazásban energiaátállási kritériumok előírása, a szavazati jogok eskalációs eszközként való alkalmazása jelentős negatív hatások esetén.</p> <p>Kizárási politika: az Amundi kizárási politikájának a szénre és a nem hagyományos szénhidrogénekre vonatkozó része.</p>
	5. A nem megújuló energiafogyasztás és -termelés aránya	A befektetést befogadó vállalkozások nem megújuló energiaforrásokból	nem megújuló energiafogyasztásának aránya	65,5%	68,3%	5.1 A nem megújuló energiafogyasztás portfólióbeli arányának értékelésekor a releváns portfólióban szereplő	Elkötelezettség: az Amundi elkötelezettségének része, amely az alacsony szén-dioxid-

		<p>származó nem megújuló energiafogyasztásának és nem megújuló energiatermelésének aránya a megújuló energiaforrásokhoz képest, az összes energiaforrás százalékában kifejezve-%</p>	<p>nem megújuló energiatermelésének aránya:</p>	<p>34,7%</p>	<p>74,3%</p>	<p>vállalatok nem megújuló energiafogyasztásának százalékos arányának portfólió súlyozott átlaga kerül kiszámításra.</p> <p>A portfólió súlyozása a hiányos adatlefedettség figyelembevételével módosításra kerül.</p> <p>5.2 A nem megújuló energiatermelés portfólióbeli arányának értékelésekor a releváns portfólióban szereplő vállalatok nem megújuló energiatermelésének százalékos arányának portfólió súlyozott átlaga kerül kiszámításra.</p> <p>A PAI mutató a „releváns” megközelítést alkalmazza, ami azt jelenti, hogy a nevező a releváns portfólió figyelembevételével kerül meghatározásra.</p> <p>A portfólió súlyozása a hiányos adatlefedettség figyelembevételével módosításra kerül.</p> <p>A 2024-es jelentési évre az adatszolgáltató frissítette módszertanát a nem megújuló energia fogyasztás és termelés arányának becslésére. Az adathiány korlátozottsága miatt ezen kedvezőtlen hatás mutató esetében becsült értékek kerülnek</p>	<p>kibocsátású gazdaságra való áttérésre összpontosít.</p> <p><i>ESG módszertan integrálása:</i> az Amundi saját ESG modelljének környezetvédelmi pillére alatt szerepel.</p>
--	--	--	---	---------------------	---------------------	---	---

						alkalmazásra, elősegítve a pontosabb kvantitatív becsléseket. Ez a változás eltéréseket eredményezhet az adatokban az előző évekhez képest. A módszertani változások miatt az idej és az előző évi adatok nem feltétlenül összehasonlíthatóak.	
6. Energiafogyasztási intenzitás nagy éghajlati hatású ágazatonként	A befektetést befogadó vállalkozások energiafogyasztása GWh/millió EUR bevételben, nagy éghajlati hatású ágazatonként- Energiafogyasztás GWh-ban a befektetést befogadó vállalatok millió EUR bevételére vetítve (A szektor - Mezőgazdaság, erdőgazdálkodás és halászat) Energiafogyasztás GWh-ban a befektetést befogadó vállalatok bevételének millió EUR-jára vetítve (B szektor - Bányászat és kőfejtés) Energiafogyasztás GWh-ban a befektetést befogadó vállalatok bevételének millió EUR-jára vetítve (C. ágazat - feldolgozóipar) Energiafogyasztás GWh-ban a befektetést befogadó vállalatok bevételének millió EUR-jára vetítve (D. ágazat - Villamosenergia-, gáz-, gőz- és légkondicionáló-szolgáltatás) Energiafogyasztás GWh-ban a befektetést befogadó vállalatok bevételének millió EUR-jára vetítve (E. ágazat - Vízellátás; csatornázás, hulladékgazdálkodás és szennyződésmertésítés)					A portfólió energiahatékonyságát úgy értékeljük, hogy kiszámítjuk a releváns portfólióban szereplő, jelentős klímahatású szektorokban [NACE ágazati kódok: A, B, C, D, E, F, G, H és L]) működő vállalatok energiafogyasztási intenzitásának portfólió súlyozott átlagát (GWh/millió euró árbevétel). Az egyes befektetési vállalatokhoz rendelt Gazdasági tevékenységek egységes ágazati osztályozási rendszere (TEÁOR) csoportkód a legfrissebb elérhető év legmagasabb jelentett vagy becsült árbevételén alapuló tevékenység szerint kerül meghatározásra. A PAI mutató a „releváns” megközelítést	<p><i>Elkötelezettség:</i> az Amundi elkötelezettségének része, amely az alacsony szén-dioxid-kibocsátású gazdaságra való áttérésre összpontosít.</p> <p><i>ESG módszertan integrálása:</i> az Amundi saját ESG-modelljének környezetvédelmi pillére alatt szerepel.</p>
		0,9	0,8				
		1,0	1,0				
		0,6	0,5				
		4,2	4,0				
		1,1	1,1				

		<p>Energiafogyasztás GwH-ban a befektetést befogadó vállalatok bevételeinek millió EUR-jára vetítve (F. ágazat - Építőipar)</p> <p>Energiafogyasztás GwH-ban a befektetést befogadó vállalatok bevételeinek millió EUR-jára vetítve (G. ágazat - Nagy- és kiskereskedelem; gépjárművek és motorkerékpárok javítása)</p> <p>Energiafogyasztás GwH-ban a befektetést befogadó vállalatok bevételeinek millió EUR-jára vetítve (H szektor - Szállítás és raktározás)</p> <p>Energiafogyasztás GwH-ban a befektetést befogadó vállalatok bevételeinek millió EUR-jára vetítve (L szektor - Ingatlanügyletek)</p>	0,3	0,4	alkalmazza, ami azt jelenti, hogy a nevező a releváns portfólió figyelembevételével kerül meghatározásra.	
			0,1	0,1	A portfólió súlyozása a hiányos adatlefedettség figyelembevételével módosításra kerül.	
			1,3	1,3	A 2024-es jelentési évre az adatszolgáltató frissítette módszertanát a jelentős klímahatású szektorok	
			0,5	0,8	<p>energiafogyasztási intenzitásának becslésére. Az adathiány korlátozottsága miatt becsült értékek kerülnek alkalmazásra ezen kedvezőtlen hatás mutató esetében, elősegítve a pontosabb kvantitatív becsléseket. Ez a változás eltéréseket eredményezhet az adatokban az előző évekhez képest.</p> <p>A módszertani változások miatt az idej és az előző évi adatok nem feltétlenül összehasonlíthatóak..</p>	
Biológiai sokféleség	7. A biológiai sokféleség szempontjából érzékeny területeket hátrányosan érintő tevékenységek	Olyan, a biológiai sokféleség szempontjából érzékeny területeken vagy azok közelében található telephelyekkel/ műveletekkel rendelkező befektetést befogadó vállalkozásokba eszközölt befektetések aránya, ahol a befektetést befogadó vállalkozások tevékenysége negatív hatást gyakorol ezekre a területeket-%	3,6%	5,4%	A biodiverzitásra és a környezetre gyakorolt kitettséget és potenciális kockázatokat úgy értékeljük, hogy összeadjuk a releváns portfólióban szereplő, biodiverzitás-érzékeny	<p>Elkötelezettségi politika: az Amundi természeti tőke megőrzésére összpontosító elkötelezettségének egy része.</p> <p>Szavazás: A szavazati jog használata eskalációs</p>

					<p>területeken működő, valamint súlyos környezeti hatású vitákban érintett vállalatok súlyait. A PAI mutató a „releváns” megközelítést alkalmazza, ami azt jelenti, hogy a nevező a releváns portfólió figyelembevételével kerül meghatározásra. A portfólió súlyozása a hiányos adatlefedettség figyelembevételével módosításra kerül. A 2024-es jelentési évre az adatszolgáltató felülvizsgálta a biodiverzitásra érzékeny területeket érintő tevékenységek azonosítására vonatkozó módszertanát, amely jelentősen megnövelte az érintett kibocsátók számát. A fent leírt jelentős módszertani változások miatt az idei és az előző évi adatok nem összehasonlíthatóak.</p>	<p>eszközként jelentős negatív hatások esetén.</p> <p><i>Ellentmondások kiszűrése:</i> szűrés a kibocsátók széles körén belül, figyelembe véve a biológiai sokféleséggel és a földhasználattal kapcsolatos riasztási szinteket.</p> <p><i>ESG módszertan integrálása:</i> az Amundi saját ESG-modelljének környezetvédelmi pillérében szerepel.</p>
Víz	8. Vízbe történő kibocsátások	A befektetést elfogadó vállalkozás által előidézett vízbe történő kibocsátások tonna/millió EUR befektetésben, súlyozott átlagként kifejezve–t/befektetett €m	0,0	0,0	<p>A portfólióba befektetett 1 millió euróra jutó „vízbe kibocsátott szennyezőanyagokat” úgy értékeljük, hogy összeadjuk a portfólióban szereplő vállalatok kibocsátásait (mértékegység: metrikus</p>	<p><i>Elkötelezettség:</i> az Amundi természeti tőke megőrzésére összpontosító elkötelezettségének része.</p> <p><i>Ellentmondások kiszűrése:</i> Szűrés a kibocsátók széles körén belül, figyelembe véve a biológiai</p>

					tonna), amelyeket az egyes vállalatokba történő befektetés értékének és a vállalat legfrissebb elérhető, készpénzt is tartalmazó vállalati értékének (EVIC) hányadosával súlyozunk. A PAI mutató az „összes befektetés” megközelítést alkalmazza, ami azt jelenti, hogy a nevező az összes befektetés figyelembevételével kerül meghatározásra. Korlátozott rendelkezésre álló mutatók esetén hiányzó adatok jelenlétében az értékek nem kerülnek extrapolálásra. Felhívjuk a figyelmet, hogy azokra a kibocsátókra, amelyekre vonatkozóan nem álltak rendelkezésre adatok, 0 érték került hozzárendelésre ennél a mutatónál. Bár az Amundi nem módosította módszertanát, illetve ESG adatszolgáltatóit, felhívjuk a figyelmet, hogy az adatszolgáltatók számításai vagy a portfólió változásai eltéréseket eredményezhetnek.	sokféleséget és a hulladékriasztási szinteket. <i>ESG módszertan integrálása:</i> az Amundi saját ESG-modelljének környezetvédelmi pillérében szerepel.
Hulladék	9. Veszélyes hulladék és radioaktív hulladék aránya	A befektetést befogadó vállalkozás által előidézett veszélyeshulladék- és radioaktív hulladék-	0,4	0,2	A portfólióba befektetett 1 millió euróra jutó veszélyes hulladék arányát úgy értékeljük,	<i>Elkötelezettség:</i> az Amundi természeti tőke megőrzésére

		<p>kibocsátások tonna/millió EUR befektetésben, súlyozott átlagként kifejezve- t/befektetett €m</p>		<p>hogy összeadjuk a portfólióban szereplő vállalatok veszélyes hulladék kibocsátását (mértékegység: metrikus tonna), amelyeket az egyes vállalatokba történő befektetés értékének és a vállalat legfrissebb elérhető, készpénzt is tartalmazó vállalati értékének (EVIC) hányadosával súlyozunk. A PAI mutató az „összes befektetés” megközelítést alkalmazza, ami azt jelenti, hogy a nevező az összes befektetés figyelembevételével kerül meghatározásra. Korlátozott rendelkezésre álló mutatók esetén hiányzó adatok jelenlétében az értékek nem kerülnek extrapolálásra. Felhívjuk a figyelmet, hogy azokra a kibocsátókra, amelyekre vonatkozóan nem álltak rendelkezésre adatok, 0 érték került hozzárendelésre ehhez a mutatóhoz. A 2024-es jelentési évre az adatszolgáltató frissítette módszertanát a veszélyes hulladék arányának becslésére. 2024 márciusa óta becsült értékek kerültek bevezetésre ezen kedvezőtlen hatás mutató esetében az adathiányok</p>	<p>összpontosító elkötelezettségének része.</p> <p><i>Ellentmondások kiszűrése:</i> Szűrés a kibocsátók széles körén belül, figyelembe véve a toxikus kibocsátásokkal, kibocsátásokkal és hulladékokkal kapcsolatos riasztási szinteket.</p> <p><i>ESG módszertan integrálása:</i> az Amundi saját ESG-módjának környezetvédelmi pillére alatt szerepel.</p>
--	--	---	--	--	--

					pótlására, ami jelentősen növelte a lefedettséget. Ez évközi eltéréseket eredményezhet az adatokban. A fent leírt jelentős módszertani változások miatt az idej és az előző évi adatok nem összehasonlíthatóak.	
A TÁRSADALMI ÉS MUNKAVÁLLALÓI KÉRDÉSEKRE, AZ EMBERI JOGOK TISZTELETBEN TARTÁSÁRA, A KORRUPCIÓ ELLENI KÜZDELEMRE ÉS A VESZTEGETÉS ELLENI KÜZDELEMRE VONATKOZÓ MUTATÓK						
Társadalmi és munkavállalói kérdések	10. Az ENSZ Globális Megállapodása elveinek és a Gazdasági Együttműködési és Fejlesztési Szervezet (OECD) multinacionális vállalkozásokra vonatkozó irányelveinek megsértése	Az ENSZ Globális Megállapodása elveinek vagy az OECD multinacionális vállalkozásokra vonatkozó irányelveinek megsértése kapcsán érintett befektetést befogadó vállalkozásokba eszközölt befektetések aránya - %	0%	0%	A releváns portfólióban az ENSZ Globális Megállapodás elveinek súlyos megsértéseit úgy értékeljük, hogy összeadjuk a portfólióban szereplő, az ENSZ Globális Megállapodás nagyon súlyos megsértéseivel érintett vállalatok súlyait. A PAI mutató a „releváns” megközelítést alkalmazza, ami azt jelenti, hogy a nevező a releváns portfólió figyelembevételével kerül meghatározásra. A portfólió súlyozása a hiányos adatlefedettség figyelembevételével módosításra kerül. Bár az Amundi nem módosította módszertanát vagy ESG-adatszolgáltatóit, felhívjuk a figyelmet, hogy az adatszolgáltatók számításai vagy a	<p>Kizárás: kizárásra kerülnek azok a kibocsátók, amelyek a Globális Megállapodás tíz alapelve közül egyet vagy többet ismételt és súlyosan megszegnek, anélkül, hogy hiteles korrekciós intézkedéseket hoznának.</p> <p>Elkötelezettség: az Amundi társadalmi kohézióra összpontosító elkötelezettségének része.</p> <p>Szavazás: A szavazás eskalációs eszközként való felhasználása a vitatott társadalmi gyakorlatot folytató vállalatok esetében.</p> <p>Ellentmondások kiszűrése: A kibocsátók széles körén belüli szűrés, figyelembe véve az ENSZ-egyezmény megsértésével kapcsolatos riasztási szinteket.</p>

	<p>11. Az ENSZ Globális Megállapodása elvei és az OECD multinacionális vállalkozásokra vonatkozó irányelvi betartásának nyomon követésére szolgáló eljárások és megfelelési mechanizmusok hiánya.</p>	<p>Befektetést befogadó vállalkozásokba eszközölt azon befektetések aránya, amelyeknél nem biztosított az ENSZ Globális Megállapodása elveinek vagy az OECD multinacionális vállalkozásokra vonatkozó irányelveinek való megfelelés nyomon követése vagy nem alkalmaznak az ENSZ Globális Megállapodása elvei vagy az OECD multinacionális vállalkozásokra vonatkozó irányelvi megsértésével összefüggő panaszok kezelésére szolgáló mechanizmusokat - %</p>	<p>0,3%</p>	<p>0,4%</p>	<p>portfólió változásai eltéréseket eredményezhetnek.</p> <p>Azokba a befektetési vállalatokba történő befektetések arányának értékelésekor, amelyek nem rendelkeznek az ENSZ Globális Megállapodás (UNGC) elveinek vagy a Multinacionális Vállalatokra vonatkozó OECD Irányelveknek való megfelelés nyomon követésére szolgáló irányelvekkel, illetve panaszkezelési mechanizmusokkal az UNGC elvek vagy az OECD Irányelvek megsértéseinek kezelésére, összeadjuk a releváns portfólióban szereplő, az ENSZ Globális Megállapodásnak való megfelelés nyomon követésére szolgáló mechanizmus hiányát igazolni nem tudó vállalatok súlyait. A PAI mutató a „releváns” megközelítést alkalmazza, ami azt jelenti, hogy a nevező a releváns portfólió figyelembevételével kerül meghatározásra. A portfólió súlyozása a hiányos adatlefedettség figyelembevételével módosításra kerül.</p>	<p><i>Elkötelezettség:</i> az Amundi elkötelezettségének része, amely a fenntartható fejlődést szolgáló erős irányításra összpontosít.</p> <p><i>Szavazás:</i> A szavazás mint eskalációs mechanizmus alkalmazása a vitatott társadalmi gyakorlatot folytató vállalatok esetében</p> <p><i>Ellentmondások kiszűrése:</i> A kibocsátók széles körén belüli szűrés, figyelembe véve a közpolitikai és vállalatirányítási incidensekkel kapcsolatos riasztási szinteket.</p>
--	---	--	--------------------	--------------------	---	---

					<p>A 2024-es jelentési évre az adatszolgáltató felülvizsgálta módszertanát az UNGC elveknek és az OECD Irányelveknek való megfelelés nyomon követésére szolgáló folyamatok és megfelelési mechanizmusok hiányának értékelésére. Ez a felülvizsgálat jelentősen csökkentette azon kibocsátók számát, amelyek nem rendelkeznek ilyen folyamatokkal és mechanizmusokkal. A fent leírt jelentős módszertani változások miatt az idei és az előző évi adatok nem összehasonlíthatóak.</p>	
12. A nemek közötti kiigazítatlan bérkülönbség		A nemek közötti kiigazítatlan átlagos, bérkülönbség a befektetést befogadó vállalkozásoknál - %	8,5%	8,7%	<p>A releváns portfólió korrigálatlan nemi bérkülönbségét úgy számítjuk ki, hogy a portfólióban szereplő vállalatok nemi bérkülönbség arányának súlyozott átlagát vesszük figyelembe. A PAI mutató a „releváns” megközelítést alkalmazza, ami azt jelenti, hogy a nevező a releváns portfólió figyelembevételével kerül meghatározásra. Amennyiben a nemi bérkülönbség arányának lefedettsége 100% alatti,</p>	<p>Elkötelezettség: az Amundi társadalmi kohézióra összpontosító elkötelezettségének egy része.</p> <p>Szavazás: a társadalmi kohézióra vonatkozó szavazási politika kiemelt témája</p> <p>Ellentmondások kiszűrése: a kibocsátók széles körén belüli szűrés, figyelembe véve a munkaügyi kapcsolatokkal és a munkaerő-piaci menedzsmenttel kapcsolatos riasztási szinteket.</p>

					a portfólió súlyozása a hiányos adatlefedettség figyelembevételével módosításra kerül. Bár az Amundi nem módosította módszertanát vagy ESG-adatszolgáltatóit, felhívjuk a figyelmet, hogy az adatszolgáltatók számításai vagy a portfólió változásai eltéréseket eredményezhetnek.	
13. Az igazgatóságok összetételének nemek szerinti megoszlása	A befektetést befogadó vállalkozásoknál a női és férfi igazgatótanácsi tagok átlagos aránya, az összes igazgatótanácsi tag százalékában kifejezve - %	28,7%	25,5%	A releváns portfólió igazgatótanácsi nemi sokszínűségének %-os arányát úgy számítjuk ki, hogy a befektetési vállalatok igazgatótanácsi tagjai között a nők arányát a portfólió súlyai szerint súlyozva átlagoljuk, és az eredményt az összes igazgatótanácsi tag százalékában fejezzük ki. A PAI mutató a „releváns” megközelítést alkalmazza, ami azt jelenti, hogy a nevező a releváns portfólió figyelembevételével kerül meghatározásra. Amennyiben az igazgatótanácsi nemi sokszínűség lefedettsége 100% alatti, a portfólió súlyozása a hiányos adatlefedettség figyelembevételével módosításra kerül. A 2024-es jelentési évre az	<p><i>Elkötelezettség:</i> a nemek közötti sokszínűség általános érvényre juttatása az Amundi elkötelezettségi politikájának része a „30% Club France” befektetői csoport 2020-as elindítása révén, amelynek az Amundi társelnöke lett.</p> <p><i>Szavazás:</i> A nemek közötti sokszínűség kritériuma a szavazási politikában</p>	

					<p>Amundi továbbfejlesztette módszertanát a lefedettség javítása érdekében, több adatszolgáltató adatainak kombinálásával. A módszertani változások miatt az idei és az előző évi adatok nem feltétlenül összehasonlíthatóak.</p>	
	<p>14. Vitatott fegyvereknek (gyalogsági aknáknak, kazettás lőszernek, vegyi fegyvereknek és biológiai fegyvereknek) való kitétség</p>	<p>A vitatott fegyverek gyártásában vagy értékesítésében részt vevő, befektetést befogadó vállalkozásokba eszközölt befektetések aránya - %</p>	<p>0%</p>	<p>0%</p>	<p>A releváns portfólió vitatott fegyverekkel (gyalogsági aknáknak, klaszterbombák, vegyi és biológiai fegyverek) való kitétségét úgy értékeljük, hogy összeadjuk a portfólióban szereplő, vitatott fegyverekkel való kitétséggel rendelkező vállalatok súlyait. A PAI mutató a „releváns” megközelítést alkalmazza, ami azt jelenti, hogy a nevező a releváns portfólió figyelembevételével kerül meghatározásra. A portfólió súlyozása a hiányos adatlefedettség figyelembevételével módosításra kerül. A 2024-es jelentési évre az Amundi frissítette módszertanát, hogy az indikátor jobban igazodjon a szabályozói definícióhoz. A kitétségek a Felelős Befektetési (RI) politikánk szerint is felmerülhetnek, beleértve a passzív vagy</p>	<p>Kizárási politika: Az Amundi kizárja azokat a kibocsátókat, amelyek meghatározott nemzetközi jogi eszközök által tiltott fegyverekben érintettek. Szavazás: A szavazati jogok alkalmazása eskalációs eszközként a vitatott társadalmi gyakorlatot folytató vállalatok esetében.</p>

					delegált kezeléshez kapcsolódó eseteket is. A módszertani változások miatt az idei és az előző évi adatok nem feltétlenül összehasonlíthatóak.	
--	--	--	--	--	--	--

a) Szuverénekbe és szupranacionális szervezetekbe eszközölt befektetésekre alkalmazandó mutatók

Káros fenntarthatósági hatásokra vonatkozó mutató		Mérőszám	Hatás [n. év]	Hatás [n-1. év]	Magyarázat	Megtett intézkedések, tervezett intézkedések és a következő referenciaidőszakra kitűzött célok (további információkért lásd az e) pontot).
Környezeti	15. ÜHG-intenzitás	A befektetést befogadó országok ÜHG-intenzitása- tCO ₂ eq/€m GDP	152	297	A befektetési országok szén-dioxid-intenzitását úgy számítjuk ki, hogy az egyes országok kibocsátását elosztjuk azok GDP-jével, így kapva meg az egyes befektetések szén-dioxid-intenzitását. A portfólió szén-dioxid-intenzitásának kiszámításához ezen egyedi szén-dioxid-intenzitásokat a portfólióban szereplő befektetésekhöz rendelt súlyokkal súlyozott átlagként vesszük figyelembe. A PAI mutató az „összes befektetés” megközelítést alkalmazza, ami azt jelenti, hogy a nevező az összes befektetés	ESG módszertan integrálása: Az Amundi ESG-minősítési modelljének környezetvédelmi pillérében szerepel az állampapírokra vonatkozó saját ESG-minősítési modellben.

						figyelembevételével kerül meghatározásra. Bár az Amundi nem módosította módszertanát vagy ESG-adatszolgáltatóit, felhívjuk a figyelmet, hogy az adatszolgáltatók számításai vagy a portfólió változásai eltéréseket eredményezhetnek.	
Társadalmi	16. A társadalmi jogsértés által érintett befektetést befogadó országok	A nemzetközi szerződésekben és egyezményekben, az ENSZ-alapelvekben és adott esetben nemzeti jogszabályban említett szociális jogok megsértése által érintett befektetést befogadó országok száma (abszolút szám és a befektetést befogadó országok összességéhez viszonyított arány)-%	Abszolút szám	3	4	16.1 A társadalmi jogsértésekkel érintett országok abszolút számát úgy határozzuk meg, hogy megszámloljuk a portfólióban szereplő, társadalmi jogsértésekkel érintett egyedi országok számát. 16.2 Az érintett országok társadalmi jogsértésekkel érintett relatív számát úgy számítjuk ki, hogy az abszolút számot elosztjuk a portfólióban szereplő összes befektetési ország számával. A PAI mutató az	<i>Kizárás:</i> A súlyos társadalmi jogsértésekkel terhelt országok 7 kritérium alapján kerülnek kizárásra: önkényes letartóztatás és fogva tartás, gyermekmunka, kényszermunka, gyülekezési szabadság, véleménynyilvánítási szabadság, nők és lányok jogai, valamint modern rabszolgaság. A befektetési körből kizárt országok automatikusan kizárásra kerülnek.

						<p>„összes befektetés” megközelítést alkalmazza, ami azt jelenti, hogy a nevező az összes befektetés figyelembevételével kerül meghatározásra. Bár az Amundi nem módosította módszertanát vagy ESG - adatszolgáltatóit, felhívjuk a figyelmet, hogy az adatszolgáltatók számításai vagy a portfólió változásai eltéréseket eredményezhetnek.</p>	
--	--	--	--	--	--	--	--

b) A fenntarthatósági tényezőkre gyakorolt főbb káros hatások egyéb mutatói

Káros fenntarthatósági hatás		Mérőszám	Hatás [n. év]	Hatás [n-1. év]	Magyarázat	Megtett intézkedések tervezett intézkedések és a következő referenciaidőszakra kitűzött célok (további információkért lásd az e) pontot).
Kibocsátások	A karbonkibocsátás csökkentésére irányuló kezdeményezésekkel nem rendelkező vállalkozásokba eszközölt befektetések	A Párizsi Megállapodáshoz való igazodást célzó karbonkibocsátás-csökkentési kezdeményezéssel nem rendelkező, befektetést befogadó vállalkozásokba eszközölt befektetések aránya-% ³	33,6%	21,0%	A releváns portfólióban szereplő, szén-dioxid-kibocsátás-csökkentési kezdeményezéssel nem rendelkező vállalatokba történő befektetések mértékét úgy értékeljük, hogy összeadjuk ezen vállalatok portfólióbeli súlyait, amelyek nem nyújtottak be Science-Based Target (SBT) vagy Carbon Disclosure Project (CDP) célt. A PAI mutató a „releváns” megközelítést alkalmazza, ami azt jelenti, hogy a nevező a releváns portfólió figyelembevételével kerül meghatározásra. A portfólió súlyozása a hiányos adatlefedettség	<p>Elkötelezettség: az Amundi elkötelezettségének része, amely az alacsony szén-dioxid-kibocsátású gazdaságra való áttérésre összpontosít.</p> <p>Szavazás: Az éghajlatváltozásra jelentős hatást gyakorló ágazatokban a vezető javadalmazásban energiaátállási kritériumok előírása, a szavazati jogok eskalációs eszközként való alkalmazása jelentős negatív hatások esetén.</p> <p>ESG módszertan integrálása: az Amundi saját ESG-modelljének környezetvédelmi pillérében szerepel.</p>

³ %

					<p>figyelembevételével módosításra kerül. A 2024-es jelentési évre az adatszolgáltató felülvizsgálta az adatokat a széndioxid-kibocsátás-csökkentési kezdeményezéssel nem rendelkező vállalatok értékelése érdekében. Ez a felülvizsgálat jelentősen megnövelte a kibocsátáscsökkentési kezdeményezéssel rendelkező kibocsátók számát, ami jelentős eltéréseket eredményezhet az eredményekben. A módszertani változások miatt az idei és az előző évi adatok nem feltétlenül összehasonlíthatóak.</p>	
Emberi jogok	Az emberi jogi politika hiánya	Az emberi jogi politikával nem rendelkező szervezetekbe eszközölt befektetések aránya - % ⁴	23,4%	26,3%	<p>A releváns portfólióban szereplő, emberi jogi politikával nem rendelkező vállalatokba történő befektetések arányát úgy értékeljük, hogy összeadjuk ezen vállalatok portfólióbeli</p> <p><i>ESG módszertan integrálása:</i> az Amundi saját ESG-modelljének szociális pillérében szerepel.</p> <p><i>Ellentmondásfigyelés:</i> szűrés a kibocsátók széles körében, figyelembe véve az ENSZ Emberi Jogi Globális</p>	

⁴ %

				<p>súlyait, amelyek nem hozták nyilvánosságra emberi jogi politikájukat. A PAI mutató a „releváns” megközelítést alkalmazza, ami azt jelenti, hogy a nevező a releváns portfólió figyelembevételével kerül meghatározásra. A portfólió súlyozása a hiányos adatlefedettség figyelembevételével módosításra kerül. A 2024-es jelentési évre az adatszolgáltató felülvizsgálta a módszertanát az emberi jogi politika hiányának értékelésére. Ez a frissítés jelentősen megnövelte az emberi jogi politikával rendelkező kibocsátók számát, ami jelentős eltéréseket okozhat az eredményekben. A módszertani változások miatt az idej és az előző évi adatok nem feltétlenül összehasonlíthatóak.</p>	<p>Megállapodásának megsértésére vonatkozó riasztási szinteket.</p>
--	--	--	--	---	---

2.2 Az időszak során hozott intézkedések és a főbb káros hatások elkerülése vagy csökkentése érdekében tervezett intézkedések

Az időszak során az Amundi az ESG témakörben kialakított politikáinak megfelelően törekedett eljárni, így kiemelt figyelmet kapott: az "Emberi jogi politika" és a "Biológiai sokféleség és ökoszisztéma-szolgáltatások politikája", és az ESG működés keretrendszerét átfogóan meghatározó a Globális Felelős Befektetési Politika, amelynek fókuszában a kizárási politikák állnak, amelyek rávilágítanak a magas kockázatú vállalatok kizárási folyamatára, valamint az ellentmondásokkal vagy különleges kockázatokkal szembesülő kibocsátók esetében a hatályos kötelezettségvállalási folyamatra és az eszkalációs folyamatra.

Az Amundi 2025-ben továbbra is kiemelt figyelmet fordított az igazgatóság elszámoltathatóságra és reagálóképességre azáltal, hogy egyes igazgatók felmentvénye, illetve újraválasztása ellen szavazott döntéseik következményei és kritikus kérdések nem megfelelő kezelése miatt. Ilyen kritikus kérdéseknek minősültek különösen a tartósan nem megfelelő javadalmazási gyakorlatok, a túlzott mértékű könyvvizsgálati díjak, a sokszínűség hiánya, a részvényesi ellenvéleményekre adott elégtelen válaszok, valamint az elmaradó környezeti és társadalmi gyakorlatok. Ez a megközelítés lehetővé teszi az Amundi számára az aggályok eszkalálását olyan esetekben, amikor a javulás vagy az elköteleződés nem tekinthető megfelelőnek.

Az igazgatósági elszámoltathatóság az igazgatósági tagok megválasztásával, valamint az igazgatóság vagy a menedzsment felmentvényével kapcsolatos ellenszavazatok egyik fő oka: az Amundi ezen okból az igazgatósági struktúrához kapcsolódó napirendi pontok 9%-a ellen szavazott.

Az ESG szempontból alulteljesítőnek minősülő társaságok esetében az Amundi szavazási megközelítése az azonosított aggályok súlyosságától és jellegétől függően az egyes igazgatók felmentvénye és/vagy újraválasztása elleni szavazást foglalja magában.

Az Amundi álláspontja szerint az igazgatóság felelősségre vonható a társaságon belüli környezeti kérdések nem megfelelő kezelése vagy felügyeletének hiánya, valamint az üzleti tevékenységéhez kapcsolódó környezeti ellentmondások miatt. Ennek megfelelően az Amundi 109 különböző, valamennyi ágazatot lefedő társaság esetében 423 napirendi pont ellen szavazott – ideértve az igazgatósági felmentvényeket és újraválasztásokat is – olyan környezeti aggályok miatt, mint az elégtelen karboncsökkentési célok, az erdőirtásra gyakorolt hatások, a PFAS és az egyszer használatos műanyagok használata, a szénpolitikák hiányosságai, valamint a nem megfelelő közzététel.

Az Amundi 43 társaság esetében 203, igazgatók felmentvényéhez vagy újraválasztásához kapcsolódó napirendi pont ellen szavazott a társaságok társadalmi gyakorlataival kapcsolatos aggályok miatt, ideértve különösen az egészségvédelem és biztonság, az emberi jogok, a megélhetést biztosító bér és a munkakörülmények témaköreit.

A 2025-ös közgyűlési szezon és az éves felülvizsgálat tapasztalatai alapján az Amundi Globális Szavazási Szabályzata (Amundi Global Voting policy) a következő témákkal frissült:

- Részvényesek egyenlő kezelése: az Amundi elszámoltathatónak tekinti az igazgatókat az olyan egyenlőtlen szavazati struktúrákért, amelyek elválasztják egymástól a gazdasági tulajdont és a szavazati jogot, azáltal, hogy egyes részvényesi kategóriák számára többszörös szavazati jogot biztosítanak.
- Igazgatósági függetlenség: a helyi piaci gyakorlattal összhangban az Amundi megerősítette a japán irányított társaságokra vonatkozó politikáját, és legalább 50%-os független igazgatósági tagi arányt vár el.

- Igazgatósági nemi sokszínűség: az Amundi immár figyelembe veszi a munkavállalói képviselőket is az igazgatósági nemi sokszínűség vizsgálata során, azzal, hogy jelenleg ez kizárólag Norvégiára és Németországra vonatkozik.
- Túlzott igazgatósági tagság („overboarding”): a szabályozás a nem ügyvezető igazgatók túlzott igazgatósági tagságára vonatkozó követelmények tekintetében pontosításra került.
- Fenntarthatósági jelentés: új iránymutatások kerültek bevezetésre az önálló fenntarthatósági jelentésekre vonatkozó szavazási javaslatok tekintetében.
- Független vezető igazgató („lead independent director”): pontosításra került a független vezető igazgató szerepe.

Az Amundi ebben az évben is folytatja szavazási politikájának aktualizálását, és a 2026-os közgyűlési időszak tapasztalatait felhasználva tájékoztatást nyújt a lehetséges fejlesztési irányokról. Szeretnénk kiemelni, hogy a fentiekben ismertetett globális törekvések hatnak az Alapkezelő e tárgyú folyamataira és helyi szabályzataira is, implementálva a meghatározott irányelveket és csoport szintű törekvéseket.

A következő időszakban a hangsúly továbbra is azon konkrét témákra fog helyeződni, amelyek közvetlen hatással vannak a PAI indikátorokra. A tervezett intézkedések, együttműködések:

- Az Amundi proaktív elköteleződésének folytatása valamennyi olyan kibocsátóval, amely közvetlenül vagy közvetetten magas kibocsátású tevékenységeknek van kitéve.
- Az éghajlattal kapcsolatos kockázatokra vonatkozó elkötelezések erősítése azon kibocsátók esetében, amelyek fizikai és/vagy átállási kockázatoknak vannak kitéve.
- A biológiai sokféleséggel kapcsolatos elkötelezések erősítése a Biológiai Sokféleség és Ökoszisztéma-szolgáltatások Politikával összhangban, amely többek között olyan fő hatásfokozókra összpontosít, mint az erdőirtás, a víz, valamint a műanyagok előállítása és felhasználása.
- természettel kapcsolatos kérdésekben való proaktív elköteleződés folytatása együttműködésen alapuló szerepvállalási kampányok révén, többek között a Valuing Water Finance Initiative, a Nature Action 100, a Finance for Biodiversity – FABRIC és az Investor Initiative on Hazardous Chemicals kezdeményezések keretében.
- Az emberi jogi és munkakörülményekkel kapcsolatos kockázatok kezelésére irányuló elköteleződés folytatása, ideértve a vállalati tevékenységek kedvezőtlen társadalmi hatásainak megelőzését és orvoslását.

2.3. Célok

Az Amundi számos nemzetközi egyezményhez és kezdeményezéshez való csatlakozása révén a főbb káros hatásokra (PAI) vonatkozó alapelvekkel kapcsolatban kötelezettségvállalásokat tett és célokat tűzött ki tevékenységének irányítása és fejlődésének hatékonyan monitorozása érdekében. A PAI indikátorokra vonatkozó konkrét egyezményekről és kezdeményezésekről további részletek a jelen dokumentum 5. fejezetében találhatóak.

Az Amundi a következő években tovább fejleszti a PAI indikátorokhoz kapcsolódó célkitűzésekre vonatkozó megközelítését a tudományos és szakmai referencia-forráskönyveknek megfelelően és összhangban ügyfelei – ideértve a kezelt portfóliók – célkitűzéseivel.

3. A fenntarthatósági tényezőkre gyakorolt főbb káros hatások azonosítására és rangsorolására szolgáló politikák ismertetése

3.1 Politikákkal kapcsolatos prioritások

Az Amundi 2010-es megalakulása óta a felelős befektetést tette egyik alappillérévé. Az Amundi 2018-ban hároméves cselekvési tervet indított, amelynek célja, hogy az ESG-t integrálja az aktívan kezelt nyilvános alapjai 100%-ába.

Ez a megközelítés a 2021 decemberében elindított ESG Ambition 2025 terv keretében folytatódott, amelynek alapján az Amundi teljesítette a 2022-ben meghatározott kötelezettségvállalásait. Az elmúlt három évben a Csoport tovább erősítette felelős befektetési vezető szerepét, jelentős előrelépést elérve az ESG-integráció, a klímaügyi szerepvállalás, a hatásbefektetés és a fenntartható befektetési eszközök fejlesztése terén.

- Ezekre az eredményekre építve az Amundi 2026 áprilisában az Egyetemes Regisztrációs Dokumentumában („Universal Registration Document”) új, hároméves klímastratégiát mutatott be. Az új klímastratégia fokozatosan fejlődő, rövid és középtávú célkitűzéseket tartalmazó stratégia. Megerősíti az Amundi azon törekvését, hogy továbbra is átállás-központú partnerként támogassa a vállalatokat és képviselje ügyfelei érdekeit. Az Amundi vállalati ambíciójáról további részletek a 2025. évi Egyetemes Regisztrációs Dokumentumban találhatóak.

Az alábbi politikák az Amundi azon folyamatait támogatják, amelyek a befektetési tevékenységéből eredő főbb káros hatások azonosítására, nyomon követésére és mérséklésére irányulnak:

Amundi Csoportpolitikák	Főbb káros hatások - tematikus enyhítési prioritások -	Jóváhagyási és felülvizsgálati folyamat
Amundi Globális Felelős Befektetési Politika	<p><i>Nemzetközi egyezményekhez kapcsolódó normatív kizárások:</i> Fegyverek, az ENSZ Globális Megállapodással kapcsolatos viták.</p> <p><i>Ágazati kizárások:</i> Dohány, szén, nem hagyományos olaj és gáz.</p> <p><i>ESG integráció:</i> 38 lényeges ESG-kérdés meghatározása és prioritásként való kezelése gazdasági ágazatonként.</p> <p><i>Termékpolitikák:</i> „ESG mainstream”, „Net Zero, Impact”.</p>	<p>Közzétéve: 2026.04.17.</p> <p>Évente és eseti jelleggel felülvizsgálva</p>
Amundi szavazási politika 2026	<p>Energetikai átállás, különösen gazdaságaink szén-dioxid-mentessé tétele.</p> <p>Társadalmi kohézió, különösen a bérek egyensúlyának a javadalmazási politikák keretében történő ellenőrzése által, a munkavállalók vállalatirányításba való bevonásával és a munkavállalói részvénytulajdonlás által.</p>	<p>Szerepvállalási Bizottság: 2026.01.12</p> <p>Évente felülvizsgálva</p>

Alapkezelő alkalmazott e tárgyú politikái	Főbb káros hatások - tematikus enyhítési prioritások -	Jóváhagyási és felülvizsgálati folyamat
<p>Az Alapkezelő Fenntarthatósági szabályzata - amely magában foglalja az Átvilágítási politikát is -</p> <p>(integrálta az Amundi globális Felelős Befektetési politikájának elveit, módszertanát)</p>	<p>Megegyezik a globális politika által meghatározott prioritásokkal.</p> <p><i>Normatív kizárások:</i> Vitatott fegyverek, az ENSZ Globális Megállapodással kapcsolatos viták.</p> <p><i>Ágazati kizárások:</i> Dohány, szén, nem hagyományos olaj és gáz.</p> <p><i>ESG integráció:</i> 38 lényeges ESG-kérdés meghatározása és prioritásként való kezelése gazdasági ágazatonként.</p> <p><i>Termékpolitikák:</i> „ESG mainstream”, „Net Zero, Impact”.</p>	<p>Az Alapkezelő Igazgatósága felülvizsgálta</p> <p>Felülvizsgálva: 2025.06.30.</p> <p>Évente felülvizsgálva</p>
<p>Szerepvállalási és szavazati jogok gyakorlásának politikája</p>	<p>Igazodik a globális politika által meghatározott elvekhez.</p> <p>Energetikai átállás, különösen gazdaságaink szén-dioxid-mentessé tétele.</p> <p>Társadalmi kohézió, különösen a bérek egyensúlyának a javadalmazási politikák keretében történő ellenőrzése által, a munkavállalók vállalatirányításba való bevonásával és a munkavállalói részvénytulajdonlás által.</p>	<p>Az Alapkezelő Igazgatóságának jóváhagyása:</p> <p>2025.11.29.</p> <p>Évente felülvizsgálva</p>

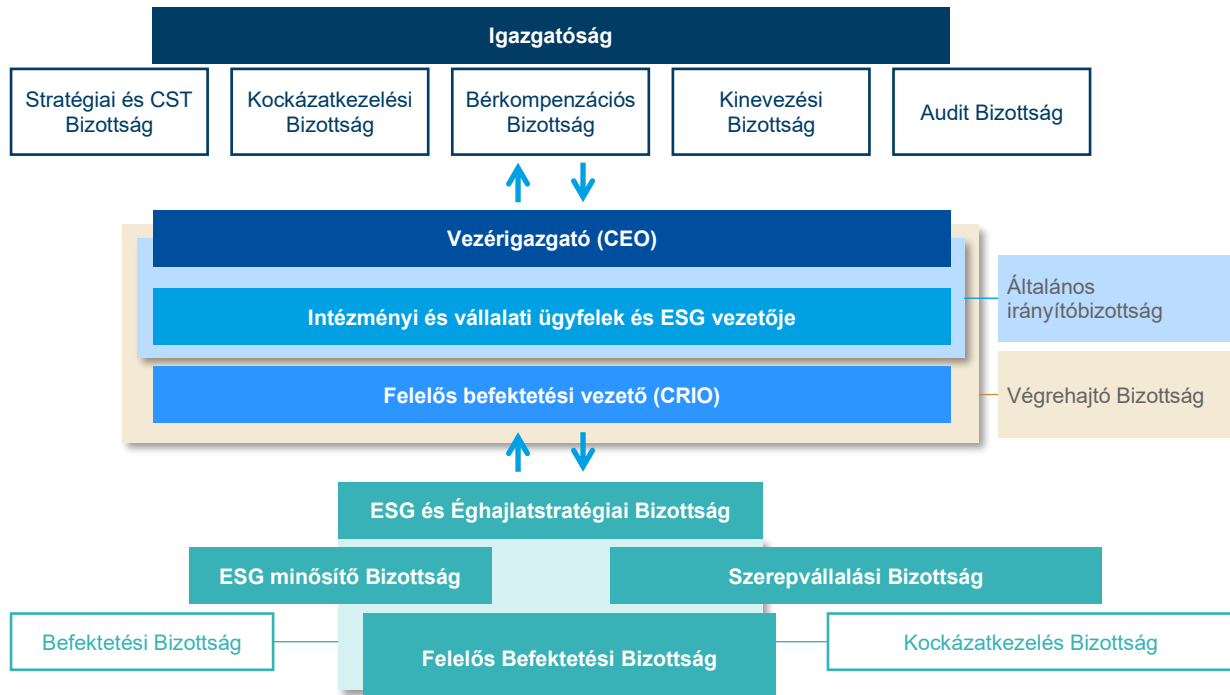
Az Amundi – és így a hazai leányvállalat is - az elkövetkező években a tudományos referencia-forgatókönyveknek megfelelően és ügyfelei célkitűzéseivel szorosan együttműködve folytatja klímastratégiájának kiigazítását, egyrészt az átmenet felgyorsítását célzó befektetési megoldások kidolgozásával, másrészt portfólióinak a 2050-es semlegességi célkitűzéshez való fokozatos igazításával.

3.2 Politikákkal kapcsolatos irányítás

A felelős befektetési stratégia felülvizsgálata az Amundi Igazgatósága által

Az Amundi Igazgatósága felelős az Amundi globális üzleti tevékenysége stratégiai irányvonalának meghatározásáért és annak biztosításáért, hogy azt a felső vezetés megvalósítsa. A felelős befektetési stratégia ezért teljes mértékben az Igazgatóság tanácskozási és döntési hatáskörébe tartozik. Ezt a szerepet kifejezetten a belső szabályzat 2. rögzíti, amely feladatává teszi, hogy "rendszeresen megvizsgálja az általa meghatározott stratégiával kapcsolatban a lehetőségeket és kockázatokat, például a pénzügyi, jogi, működési, társadalmi és környezeti kockázatokat, valamint az ezek eredményeként hozott intézkedéseket".

A Csoport felelős befektetési stratégiájának nyomon követésére és irányítására létrehozott belső szervezet:



Az átfogó ESG- és éghajlatirányítási keretrendszer részeként négy felelős befektetési irányító bizottságkerült létrehozásra, amelyeket az Amundi GMC egyik tagja felügyel. Ezen négy bizottság foglalkozik teljes mértékben az ESG-vel, biztosítva az elvégzett munka rendszeres és strukturált nyomon követését.

ESG és Éghajlatstratégiai Bizottság

Ez a bizottság havonta ülésezik, és azon a vezérigazgató elnököl. E bizottság meghatározza, érvényesíti és irányítja az Amundi felelős befektetési- és klímastratégiáját, valamint a felelős befektetési politikáját. A bizottság feladata a következők:

- meghatározza, jóváhagyja és nyomon követi az Amundi ESG- és klímastratégiáját;
- jóváhagyja a befektetésekre alkalmazandó felelős befektetési és klímapolitikák főbb stratégiai iránymutatásait;
- nyomon követi a kulcsfontosságú stratégiai projekteket.

ESG minősítő bizottság

A felelős befektetési igazgató elnökletével ez a bizottság havonta ülésezik azzal a céllal, hogy:

- érvényesítse a kibocsátók fenntarthatósági értékelésére alkalmazott valamennyi módszertant;
- felülvizsgálja a kizárási és ágazati politikákat, és jóváhagyja az alkalmazási szabályokat;
- felülvizsgálja és dönt az egyes ESG minősítési kérdésekben, és szükség esetén tanácsot ad az új ESG-esetekben.

Szerepvállalási Bizottság A bizottság elnöke az Igazgatóság felelős befektetésért felelős tagja. Évente egyszer ülésezik a globális szavazási politika jóváhagyása céljából az év többi részében eseti jelleggel a következők érdekében:

- tanácsot ad a közgyűlésen a szavazással kapcsolatos döntésekhez különleges esetekben; a tagokat szakértői minőségükben kéri fel véleményük kifejtésére;
- jóváhagyja az Amundi szavazási politikáját (az érintett jogalanyok tekintetében) és annak végrehajtási szabályait;
- jóváhagyja a szavazások közzétételéről szóló időszakos jelentéseket.

Felelős Befektetési Bizottság

A felelős befektetési igazgató által vezetett havonta ülésező bizottság, amely befektetési platformok, felelős befektetési, marketing, kockázatkezelési, audit és a compliance részlegek vezetőiből áll, és a következő célokat tűzte ki maga elé:

- az ESG-portfólió integrációs módszereinek validálása, akár belső (pl. ESG Mainstream, Net Zero, Impact), akár szabályozási módszerek (pl. PAI, Taxonomy) esetében;
- a fenntarthatósági szabályozási besorolásokhoz (SFDR, AMF) kapcsolódó termékminősítési kritériumokra vonatkozó szabályok és alapelvek érvényesítése .

Kockázatkezelési kontrollok

A fenntarthatósági kockázatok beépülnek az Amundi belső ellenőrzési és kockázatkezelési rendszerébe.

A fenntarthatósági kockázatok kezelésének felelőssége megoszlik az alábbiak között:

- az első szintű ellenőrzés, amelyet az operatív csapatok (vezetőség) végez
- a második szintű ellenőrzés, amelyet a kockázatkezelési területek végeznek, melyek ellenőrzik, hogy a pénzügyi termékek (alapok/portfóliók) megfelelnek-e az ESG-célkitűzéseiknek és korlátozásoknak.

A kockázatkezelési terület részt vesz az Amundi Felelős Befektetési irányítási rendszerében. A kockázatkezelési terület ellenőrzi a szabályozási követelményeknek való megfelelést és a kapcsolódó kockázatok kezelését.

Az ESG-korlátozásokat a kockázatkezelési terület ugyanúgy ellenőrzi, mint a többi irányítási korlátozást. Ezek ugyanazon az eszközökön és eljárásokon alapulnak, és kiterjednek a kizárási politikákra, valamint a befektetési alapokra vonatkozó támogathatósági kritériumokra és ESG-szabályokra. Ezeket a korlátozásokat az Amundi saját fejlesztésű ellenőrzési rendszere (ALTO Investment Compliance) automatikusan felügyeli. Ezen modul a következők kiváltására alkalmazható:

- Kereskedés előtti riasztások, amelyek lehetnek blokkoló vagy nem blokkoló riasztások, különösen a kizárási irányelvek esetében;
- Kereskedés utáni riasztások: a portfóliómenedzserek értesítést kapnak az esetleges túllépésekről, a gyors orvoslás érdekében.

Az Alapkezelő tekintettel szervezeti méretére az Amundi egyes hivatkozott irányító testületeinek és bizottságainak az egyes szakmai területekre (kiemelten: befektetési és kockázatkezelési terület) vonatkozó e tárgyú iránymutatásainak figyelembe vételével és adott esetben teljes körű leképezésével az Igazgatóság gyakorolja a belső működésre és folyamataira vonatkozó általános fenntarthatósági stratégiai döntések meghozatalát, kapcsolódó szabályzatok elfogadását.

Az egyes szakmai területek felelősek az adott szabályzatok előterjesztéséért, az érintett döntések (így befektetési, kockázatkezelési) végrehajtásáért és a megfelelő szintű nyomon követésért (pl. kockázatkezelési kontrollok: fenntarthatósági kockázatok nyomon követése és mérése, ESG integráció megvalósítása – ESG módszertan alkalmazása, kizárási politikák alkalmazása, PAI figyelembe vétele stb.). Az egyes szakmai területek és az Alapkezelőnél működő bizottságok felelősségét és feladatait az Alapkezelő Működési szabályzata tartalmazza részletesen.

3.3 A PAI-értékek kiszámításának módszerei és adatforrásai

Általános elvek

Annak érdekében, hogy olyan mérőszámok kerüljenek közzétételre, amelyek a lehető legjobban reprezentálják a káros hatásokhoz kapcsolódó fenntarthatósági mutatókat az adott leányvállalat szintjén, az Amundi a főbb káros hatásokhoz kapcsolódó fenntarthatósági mutatók kiszámítására és kezelésére két különböző megközelítést fogadott el, az egyik a jogalannyal kapcsolatos összes befektetésen alapul, a másik pedig az adott portfólió (alapok/portfóliókezelte portfóliók) lefedettségének vagy a releváns portfóliónak az elvén alapul. Következésképpen a lefedett adatokat azokra az eszközökre osztják, amelyekre vonatkoznak. Bár az Amundi azonosította mind a rövid, mind a hosszú távú káros hatásokat, amelyek potenciálisan jelentős hatást gyakorolhatnak a befektetési portfóliókra, a káros hatások értékeléséhez és jelentéséhez rendelkezésre álló információk korlátozottak, és gyakran nem egységesek az ágazatok és régiók között. Ezért az Amundi a káros hatások értékelésére vonatkozó megközelítését alulról felfelé, portfóliószinten alkalmazza. Ezen túlmenően a befektetési portfóliók a vállalatok ágazataitól és földrajzi elhelyezkedésétől függően változó mértékben lehetnek kitéve akut és krónikus káros hatásoknak.

A PAI kiszámításának hatóköre a következő feltételezések alapján került meghatározásra:

- A PAI-nyilatkozat hatálya alá tartoznak azok a portfóliók is, amelyeket külső befektetéskezelőhöz kerültek kiszervezésre. Az Amundi által delegáltan kezelt portfóliók szintén a PAI-kimutatás hatókörébe tartoznak;
- A saját (ugyanazon leányvállalat/Alapkezelő által kezelt) alapok mögöttes alapjaiba történő befektetések nem tartoznak ide, mivel a mögöttes alap által eszközölt befektetések már szerepelnek a PAI számítás hatókörében (a kettős számítás elkerülése érdekében).

Módszertani korlátozások és hibahatár

Az Amundi módszertani korlátai **alapvetően a fenntarthatósági mutatók ("ESG-adatok") használatához** kapcsolódnak. Az ESG-adatok szabványosítása jelenleg is zajlik, ami hatással lehet az adatok minőségére és az adatok lefedettsége szintén korlátot jelent. A jelenlegi és jövőbeli szabályozások javítani fogják a szabványosított jelentéstételt és a vállalati közzétételt, amelyre az ESG-adatok támaszkodnak. Az Amundi tisztában van ezekkel a korlátokkal, amelyek többféle megközelítéssel kerülnek enyhítésre: több adatszolgáltató igénybevétele, az ESG elemzői csapat által az ESG-pontszámok strukturált minőségi értékelésével, szilárd irányítás bevezetésével.

Végül, bizonyos konkrét esetekben előfordulhat, hogy a portfólióadatokhoz nem lehet könnyen hozzájutni. Az Amundi összes szükséges adat megszerzése érdekében tett minden erőfeszítése ellenére (lásd még az alábbi szakaszt), az adatok elérhetőségének hiánya hatással lehet az eszközök egy bizonyos részére. Ennek eredményeképpen a számításainkban jelentős hibahatár alakulhat ki. Így az Amundi arra ösztönzi az érdekelt feleket, hogy a megadott információk értelmezésekor és felhasználásakor legyenek óvatosak, és vegyék figyelembe ezt a lehetséges hibahatárt.

A PAI lefedettségének „best effort” elven alapuló megközelítései

Az adatok lefedettsége nem egyenletes a főbb káros hatásmutatók esetében. A 100% alatti lefedettségű mutatók esetében (pl. a nemek közötti bérszakadék). Az Amundi újraszűzési megközelítést alkalmazott azon gazdaságok között, amelyekről rendelkezésre állnak adatok. Ezzel elkerülhető a hiányzó adatok nullára paraméterezése, amely az összes eszközre vonatkozóan "felhívítaná", illetve torzítaná az adott mutatót. A PAI 8. és 9. mutatója esetében az Amundi úgy becsüli, hogy a szolgáltatóktól származó adatok lefedettsége túlságosan korlátozott volt az újraszűzés elvégzéséhez, így a számadatokat nem extrapolálta a hiányzó adatok jelenlétében.

A 2024-es PAI-mutatókra vonatkozó nyilatkozatban bemutatott számítások átláthatósága nem veszi figyelembe a befektetett külső alapokba történő befektetéseket. Ezen a kizárás oka az adatok

minőségével és az alkalmazott módszerek következetességével kapcsolatos aggályokban keresendő. Ennek eredménye a mutatók függvényében <1% lefedettségvesztéshez vezethet. Az Amundi fenntartja a jogot, hogy a jövőben módosítsa ezt a módszertant és adatforrásait.

További főbb káros hatásmutatók kiválasztása

Az Amundi a 2022. április 6-i (EU) 2022/1288 felhatalmazáson alapuló bizottsági rendelet I. számú mellékletének 2. és 3. táblázatában szereplő további mutatókat a következő tényezők értékelésével választotta ki:

- i) azok relevanciája az Amundi 3.1. szakaszban ismertetett átfogó irányelvei körében felvázolt ESG stratégiájának prioritásai szempontjából;
- ii) azon adatok rendelkezésre állása, amely az adott kockázatok hatásai súlyosságának mérésére szolgálnak a befektetési területen.

Adatforrások: Csak a PAI-k esetében használt adatszolgáltatók:

Entitás	Adatszolgáltató
Befektetést befogadó vállalkozások	MSCI
	ISS
	Trucost
	Refinitiv (LSEG)
	SBT
	CDP
Szuverének és szupranacionális szervezetek	MSCI
	Verisk Maplecroft

Megjegyzés: Az adatszolgáltatók köre bővíthet, így a források felülvizsgálásra kerülnek.

Az Alapkezelő az általa alkalmazott globális ALTO portfóliókezelési és nyilvántartási rendszerbe integrált adatokat használja a befektetési tevékenysége során és az ALTO megfelelő kockázatkezelési moduljában riportált adatokat alkalmazza a szükséges nyomon követési és kontroll feladatoknál és riportoknál, amelyek teljes mértékben támaszkodnak és megegyeznek az Amundi által használt adatforrásokon alapuló adatokkal, számításokkal.

4. Elkötelezettségi politikák és egyéb PAI-eszközök

Felelős vagyonekezelőként az Amundi célja, hogy pozitívan hozzájáruljon a főbb társadalmi-gazdasági és környezeti kihívások kezeléséhez ügyfelei, minden érintett és a társadalom érdekében. Ezért az Amundi elfogadta a "kettős lényegesség" koncepcióját, amely köré ESG-elemzését és minősítési módszertanát építi. Ez azt jelenti, hogy az Amundi nemcsak azt értékeli, hogy az ESG-tényezők milyen módon befolyásolhatják lényegesen a vállalatok értékét, hanem azt is, hogy a vállalatok milyen hatással vannak a környezetre, valamint a szociális kérdésekre vagy az emberi jogokra. Az Amundi a PAI-kat olyan megközelítések kombinációjával vizsgálja, amelyek az eszközosztálytól, a befektetési folyamattól vagy a stratégia típusától és az alapkínálattól függően változhatnak.

Az SFDR Közzétételi rendelet⁵ alapján a pénzügyi piaci szereplőknek, amelyek a pénzügyi termék szinten figyelembe veszik a befektetési döntések fenntarthatósági tényezőkre gyakorolt főbb káros hatásait, a szerződéskötést megelőző tájékoztatásban minden egyes pénzügyi termékre vonatkozóan közzé kell tenniük, hogyan veszik figyelembe ezeket a hatásokat, valamint az adott termék dokumentációja (Kezelési szabályzat) rögzíti, hogy a fenntarthatósági tényezőkre gyakorolt főbb káros hatásokra vonatkozó információk az időszakos jelentésben állnak rendelkezésre.

a) ELKÖTELEZETTSÉG⁶

Az elkötelezettség egy folyamatos és célorientált folyamat, amelynek célja a befektetést befogadó vállalkozások tevékenységének vagy magatartásának befolyásolása az ESG-gyakorlatok vagy azoknak a fenntarthatósággal kapcsolatos kulcsfontosságú témákra gyakorolt hatásának javítása érdekében. Az Amundinál az elkötelezettség célja, hogy kézzelfogható hatást gyakoroljon a gazdaságra azáltal, hogy befolyásolja a befektetési célpontként szolgáló vállalatok tevékenységét a gazdasági tőke megőrzése érdekében, amelynek célja a hosszú távú értékteremtés ügyfeleink és portfóliói számára. Ezért kötelezettségvállalásnak eredményorientáltak, proaktívnak, a kettős lényegesség elvét figyelembe vevőnek és a globális ESG-folyamatba integrálnak kell lennie. Ez a megközelítés az Amundi valamennyi termékére vonatkozik.

b) SZAVAZÁS

Az Amundi szavazási politikája („Voting Policy”) az értékteremtést befolyásoló valamennyi hosszú távú kérdés holisztikus elemzésére reagál, beleértve a lényeges ESG-kérdéseket is. További információkért kérjük, olvassa el az Amundi szavazási politikáját⁷ és az Amundi szavazásra vonatkozó jelentését⁸ („Voting Report”). Ez a megközelítés alapértelmezés szerint az Amundi valamennyi globális termékére vonatkozik.

Az Alapkezelő önálló Szerepvállalási és szavazati jogok gyakorlásának politikájával rendelkezik. Az Alapkezelő az Amundi globális politika elveit szem előtt tartva, a felelős befektetések, az “ESG” képviselőjeként támogatja a környezeti, szociális és vállalat-irányítási kérdésekben elismert globális irányító testületeket, amelyek a megfelelő kizárási politikák bevezetésével fenntartható üzleti gyakorlatok alkalmazását segítik elő a környezetvédelem, a tisztességes foglalkoztatási gyakorlatok, a diszkrimináció tilalma és az emberi jogok védelmének szószólóiként. A szabályzat teljes terjedelemben megismerhető a www.amundi.hu aloldalon „**Dokumentumtár**” alfülén (link: <https://www.amundi.hu/lakossagi/dokumentumtar#section-title-10497> és <https://www.amundi.hu/intezmenyi/dokumentumtar#section-title-5034>).

⁵ Az Európai Parlament és a Tanács 2019. november 27-i (EU) 2019/2088 Rendelete a pénzügyi szolgáltatási ágazatban a fenntarthatósággal kapcsolatos közzétételekről (Közzétételi Rendelet/ SFDR)

⁶ Az Amundi elkötelezettségével kapcsolatos további információk az [Amundi elkötelezettségi jelentésében található](#).

⁷ <https://about.amundi.com/files/nuxeo/dl/0522366c-29d3-471d-85fd-7ec363c20646>

⁸ <https://www.amundi.com/institutional/Responsible-investment-documentation>

c) KIZÁRÁS

Az Amundi normatív, tevékenységalapú és szektoralapú kizárási szabályokat határozott meg, amelyek lefedik a pénzügyi szolgáltatási ágazatban a fenntarthatósággal kapcsolatos közzétételekről szóló rendeletben (SFDR) felsorolt néhány főbb káros fenntarthatósági mutatót. Ez a megközelítés az Amundi kizárási politikájának hatálya alá tartozó valamennyi Amundi befektetési alapra és egyéb portfólióra vonatkozik.⁹

Az Alapkezelő Fenntarthatósági politikájába integrálta a globális politika kizárási elveit (célzott kizárási és ágazati termékpolitikák).

d) ESG TÉNYEZŐK INTEGRÁCIÓJA

Az Amundi az aktívan kezelt nyilvános alapokra elfogadta az alapszintű minimális ESG-integrációs előírásokat (G minősítésű kibocsátók kizárása és az alkalmazandó ESG benchmarknál jobb súlyozott átlaggal rendelkező ESG-pontszám elérése).¹⁰ Az Amundi ESG minősítési megközelítésében alkalmazott 38 kritériumot úgy került kialakításra, hogy a fenntarthatósági tényezőkre gyakorolt főbb hatásokat, valamint a vállalt kockázatcsökkentés minőségét is figyelembe vegyék. Valamennyi alapszintű ESG kritérium elérhető az Alapkezelő front office portfóliókezelő rendszerében. Az Alapkezelő befektetési folyamataiba integrálta a fenntarthatósági kockázatokat, amelyeknek egyik eszköze az ismertetett ESG minősítő rendszer alkalmazása, mind a kezelt ügyfélportfóliók, mind a befektetési alapok szintjén..

e) ELLENTMONDÁSOK KISZÜRÉSE

Az Amundi kifejlesztett egy olyan ellentmondások követésére szolgáló rendszert, amely három harmadik fél adatszolgáltatótól származó adatokat használ fel az ellentmondások súlyossági fokának szisztematikus nyomon követése érdekében egy 1-től 5-ig terjedő skálán (az 5 a legmagasabb). Ezt a kvantitatív megközelítést azután kiegészíti a súlyosnak ítélt (3-as vagy annál magasabb pontszámú) ellentmondások körének ESG-elemzők által végzett mélyreható vizsgálata, valamint a fejlemények rendszeres felülvizsgálata. A legsúlyosabb és ismétlődő esetekben, amikor nem történik hiteles korrekciós intézkedés, az elemző javasolhatja a vállalat ESG-besorolásának leminősítését. Ez végső soron az aktív befektetési univerzumból való kizáráshoz vezethet (G minősítés), amelyet az ESG minősítő bizottság hagy jóvá.

Az alábbi táblázat részletezi az Amundi általánosságban csoportszinten alkalmazott megközelítését az egyes PAI indikátorok esetében. Az egyedi PAI-megközelítések pénzügyi termékszinten is követhetők; ebben az esetben a konkrét megközelítést a szerződéskötés előtti tájékoztatási dokumentumok is rögzítik. Adott esetben a PAI-kat az alap/portfólió környezeti és/vagy társadalmi jellemzők előmozdító vagy egyéb fenntarthatósági jellemzői alapján kerül rangsorolásra, feltéve, hogy valamennyi minimumkövetelmény teljesül.

⁹ Az alkalmazási körre vonatkozó további információkért lásd az Amundi Felelős Befektetési Politikáját, továbbá, a az ESG integrációra vonatkozó teljes körű tájékozódás érdekében mindig tekintse át az alapok ajánlati dokumentumait.

¹⁰ Ahol ez technikailag megvalósítható: az ESG Mainstream célkitűzés végrehajtása alól néhány kivételt határozzunk meg (olyan alapok, amelyek esetében az aktív kezelési funkció korlátozott, mint például a Buy and Watch alapok vagy az értékpapírosítási vállalkozások, az ingatlan és alternatív alapok; a nem az Amundi befektetési platformon kezelt alapok és a delegált alapok; az indexben magas koncentrációjú vagy korlátozott arányos kibocsátói lefedettséggel rendelkező alapok; az Alap Hosting termékek). Az alkalmazási körre vonatkozó további befektetésekért olvassa el az Amundi Felelős befektetési politikáját, és mindig tekintse át az alapok ajánlati dokumentumait az ESG-integrációra vonatkozó teljes körű információkért.

Mutatók alkalmazási köre

#	Metrikus	Általános megfontolások az alkalmazási körrel kapcsolatban
1	ÜHG-kibocsátás (1, 2, 3 körbe tartozó és összkibocsátás)	<i>Elkötelezettség:</i> aktív és passzív alapok
		<i>Szavazás:</i> aktív és passzív alapok
		<i>ESG módszertan integrálása:</i> aktív alapok ESG-minősítéssel történő felminősítéssel ¹¹ és/vagy szelektívítási megközelítéssel ¹² (az Amundi saját ESG-modelljének környezetvédelmi pillére alatt szerepel).
2	Karbonlábnyom	<i>Elkötelezettség:</i> aktív és passzív alapok
		<i>Szavazás:</i> aktív és passzív alapok
		<i>ESG módszertan integrálása:</i> aktív alapok ESG-minősítéssel történő felminősítéssel és/vagy szelektívítási megközelítéssel (az Amundi saját ESG-modelljének környezetvédelmi pillére alatt szerepel).
3	A befektetést befogadó vállalkozások ÜHG-intenzitása	<i>Elkötelezettség:</i> aktív és passzív alapok
		<i>Szavazás:</i> aktív és passzív alapok
		<i>ESG módszertan integrálása:</i> aktív alapok ESG-minősítéssel történő felminősítéssel és/vagy szelektívítási megközelítéssel (az Amundi saját ESG-modelljének környezetvédelmi pillére alatt szerepel).
4	A fosszilis tüzelőanyagok ágazatában működő vállalatoknak való kitétség	<i>Elkötelezettség:</i> aktív és passzív alapok
		<i>Szavazás:</i> aktív és passzív alapok
		<i>Kizárási politika (szén és nem hagyományos szénhidrogének):</i> aktív alapok és ESG-passzív alapok (amelyek az Amundi ágazati politikáját alkalmazzák).
5	A nem megújuló energiafogyasztás és -termelés aránya	<i>Elkötelezettség:</i> aktív és passzív alapok
		<i>ESG módszertan integrálása:</i> aktív alapok ESG-minősítéssel történő felminősítéssel és/vagy szelektívítási megközelítéssel (az Amundi saját ESG-modelljének környezetvédelmi pillére alatt szerepel).
6	Energiafogyasztási intenzitás nagy éghajlati hatású ágazatonként	<i>Elkötelezettség:</i> aktív és passzív alapok
		<i>ESG módszertan integrálása:</i> aktív alapok ESG-minősítéssel történő felértékeléssel és/vagy szelektívítási megközelítéssel.
7	A biológiai sokféleség szempontjából érzékeny területeket hátrányosan érintő tevékenységek	<i>Elkötelezettség:</i> aktív és passzív alapok
		<i>Szavazás:</i> aktív és passzív alapok
		<i>Ellentmondások kiszűrése:</i> aktív alapok
		<i>ESG módszertan integrálása:</i> aktív alapok ESG-minősítéssel és/vagy szelektívítási megközelítéssel (az Amundi saját ESG-modelljének környezetvédelmi pillére alatt szerepel).
8		<i>Elkötelezettség:</i> aktív és passzív alapok

¹¹ Olyan alapkategóriák, amelyek célja, hogy olyan kibocsátókba fektessenek be, amelyek idővel javítják ESG minőségüket.

¹² Az ESG-kritériumokat figyelembe veszik a befektetésre szánt kibocsátók kiválasztásakor.

	Vízbe történő kibocsátások	<p><i>Ellentmondások kiszűrése:</i> aktív alapok</p> <p><i>ESG módszertan integrálása:</i> aktív alapok ESG-minősítéssel történő felminősítéssel és/vagy szelektivitási megközelítéssel (az Amundi saját ESG-modelljének környezetvédelmi pillére alatt szerepel).</p>
9	A veszélyes hulladék és a radioaktív hulladék aránya	<p><i>Elkötelezettség:</i> aktív és passzív alapok</p> <p><i>Ellentmondások kiszűrése:</i> aktív alapok</p>
4 (2. táblázat)	A karbonkibocsátás csökkentésére irányuló kezdeményezésekkel nem rendelkező vállalkozásokba eszközölt befektetések	<p><i>ESG módszertan integrálása:</i> aktív alapok ESG-minősítéssel történő felminősítéssel és/vagy szelektivitási megközelítéssel (az Amundi saját ESG-modelljének környezetvédelmi pillére alatt szerepel).</p> <p><i>Elkötelezettség:</i> aktív és passzív alapok</p> <p><i>Szavazás:</i> aktív és passzív alapok</p> <p><i>ESG-értékelési módszertan integrálása:</i> aktív alapok ESG-minősítéssel és/vagy szelektivitási megközelítéssel (az Amundi saját ESG-modelljének a környezeti pillérében szerepel).</p>
10	Az ENSZ Globális Megállapodás elveinek és a Gazdasági Együttműködési és Fejlesztési Szervezet (OECD) multinacionális vállalkozásokra vonatkozó irányelveinek megsértése	<p><i>Kizárás (UN Global Compact elvek):</i> aktív alapok és ESG passzív alapok (amelyek az Amundi kizárási politikáját alkalmazzák).</p> <p><i>Elkötelezettség:</i> aktív és passzív alapok</p> <p><i>Szavazás:</i> aktív és passzív alapok</p> <p><i>Ellentmondások kiszűrése:</i> aktív alapok</p>
11	Az ENSZ Globális Megállapodása elvei és az OECD multinacionális vállalkozásokra vonatkozó irányelvi nyomon követésére szolgáló eljárások és megfelelési mechanizmusok hiánya	<p><i>Elkötelezettség:</i> aktív és passzív alapok</p> <p><i>Szavazás:</i> aktív és passzív alapok</p> <p><i>Ellentmondások kiszűrése:</i> aktív alapok</p>
12	A nemek közötti kiigazítatlan bérkülönbség	<p><i>Elkötelezettség:</i> aktív és passzív alapok</p> <p><i>Szavazás:</i> aktív és passzív alapok</p> <p><i>Ellentmondások kiszűrése:</i> aktív alapok</p>
13	Az igazgatóságok összetételének nemek közötti megoszlása	<p><i>Elkötelezettség:</i> aktív és passzív alapok</p> <p><i>Szavazás:</i> aktív és passzív alapok</p>
14	Vitatott fegyvereknek (gyalogsági aknáknak, kazettás tőszereknek, vegyi fegyvereknek és biológiai fegyvereknek) való kitétség	<p><i>Kizárási politika:</i> aktív és passzív alapok</p> <p><i>Szavazás:</i> aktív és passzív alapok</p>
9 (3. táblázat)	Emberi jogi politika hiánya	<p><i>Elkötelezettség:</i> aktív és passzív alapok</p> <p><i>Szavazás:</i> aktív és passzív alapok</p> <p><i>Ellentmondások kiszűrése:</i> aktív alapok</p>

15	ÜHG-intenzitás	<i>ESG módszertan integrálása:</i> aktív alapok ESG-minősítéssel és/vagy szelektivitási megközelítéssel (az Amundi saját ESG-modelljének környezetvédelmi pillére alatt szerepel).
16	A társadalmi jogsértés által érintett befektetést befogadó országok	<i>Kizárás:</i> aktív alapok és passzív ESG alapok. ¹³

Megjegyzés: A fenti táblázatban az aktív alapokra jelzett „ESG pontszámok integrálása” és a „Kizárási politika” alkalmazási körök az Alapkezelő által kezelt intézményi portfóliókra is vonatkoznak.

Ezek az elkötelezettségi politikák minden egyes jelentési időszakban felülvizsgálatra és szükséges kiigazításra kerülnek a PAI-k eredményei alapján.

¹³ ESG komponenssel besorolt passzív alapok

5. Hivatkozás a nemzetközi szabványokra

Főbb káros hatások		A főbb káros hatások figyelembevételére vonatkozó szabványok, kezdeményezések és nyilvános politikák ¹⁴
1, 2, 3, 4, 5, 6 és 4 (2. táblázat)	<p>ÜHG-kibocsátás (Scope 1, 2, 3 és összesen)</p> <p>Karbonlábnyom</p> <p>A befektetést befogadó vállalkozások ÜHG-intenzitása</p> <p>A fosszilis tüzelőanyag-ágazatban működő vállalkozásoknak való kitétség</p> <p>A nem megújuló energiafogyasztás és -termelés aránya</p> <p>Energiafogyasztási intenzitás nagy éghajlati hatású ágazatonként</p> <p>Olyan vállalatokba történő befektetések, amelyek nem tettek kezdeményezést a széndioxid-kibocsátásuk csökkentésére.</p>	<p>Párizsi éghajlat-változási megállapodás</p> <p>Net Zero Asset Managers (NZAM)¹⁵ kezdeményezés</p> <p>Climate Action 100+ kezdeményezés Disclosure Insight Action (CDP)Az éghajlattal kapcsolatos pénzügyi információkkal foglalkozó munkacsoport (TCFD)</p> <p>Az intézményi befektetők éghajlatváltozással foglalkozó csoportja (IIGCC)</p> <p>Ázsiai befektetői csoport az éghajlatváltozással kapcsolatban (AIGCC)</p> <p>Tudományosan megalapozott célkitűzések kezdeményezése (SBTi)</p> <p>CDP Nem Közzétételi Kampány</p> <p>Powering Past Coal Alliance (PPCA)</p> <p>Kína–Szingapúr Zöld Finanszírozási Munkacsoport (GISD)</p> <p>A Felelős Befektetés Alapelvei (PRI)</p> <p>Európai Befektetési Alap- és Vagyonkezelői Szövetség (EFAMA)</p> <p>Európai Fenntartható Befektetési Fórum (Eurosif)</p>
7,8,9	<p>A biológiai sokféleség szempontjából érzékeny területeket hátrányosan érintő tevékenységek</p> <p>Vízbe történő kibocsátások</p> <p>A veszélyes hulladék és radioaktív hulladék aránya</p>	<p>Pénzügyek a biológiai sokféleségért kötelezettségvállalás</p> <p>Globális Hatásbefektetési Hálózat (GIIN)</p> <p>Hatáskezelési Működési Alapelvek (OPIM)</p> <p>Nature Action 100 kezdeményezés</p>
10, 11	<p>Az ENSZ Globális Megállapodás elveinek és a Gazdasági Együtműködési és Fejlesztési Szervezet (OECD) multinacionális vállalkozásokra vonatkozó irányelveinek megsértése</p> <p>Az ENSZ Globális Megállapodás elvei és az OECD multinacionális vállalkozásokra vonatkozó irányelvei betartásának nyomon követésére szolgáló eljárások és megfelelési mechanizmusok hiánya</p>	<p>ENSZ Globális Megállapodás</p> <p>Tobacco-Free Finance Pledge</p>
12	A nemek közötti kiigazítatlan bérkülönbség	<p>Munkaerő-nyilvánosságra hozatali kezdeményezés (WDI)</p> <p>Platform Living Wage Financials (PLWF)</p>
13	Az igazgatóságok összetételének nemek szerinti megoszlása	<p>A 30% Klub France befektetői csoport</p> <p>A 30% Klub Japán Befektetői Csoport</p> <p>A 30% Klub Német Befektetői Csoport</p>

¹⁴ Jelen táblázat az adott PAI indikátorokhoz kapcsolódó kiemelt kezdeményezéseket tartalmazza, az hogy egyes kezdeményezések, nemzetközi szabványok szélesebb körűek.

¹⁵ A NZAM 2025 januárjában úgy döntött, hogy felülvizsgálja a kezdeményezés vállalásait. Ennek következtében az NZAM ideiglenesen felfüggesztette az aláírók vállalásainak végrehajtására és a jelentéstételi elvárásokra vonatkozó értékeléseit.

		Nemzetközi vállalatirányítási hálózat (ICGN) Az Egyesült Királyság Stewardship Kódexe (UK Stewardship Code) Intézményi Befektetők Tanácsa (Council of Institutional Investors – CII)
14	Vitatott fegyvereknek (gyalogsági aknáknak, kazettás lőszernek, vegyi fegyvereknek és biológiai fegyvereknek) való kitétség	Ottawai és oslói szerződések
9 (3. táblázat)	Emberi jogi politika hiánya	Az ENSZ üzleti tevékenységre és emberi jogokra vonatkozó iránymutatásai
15	ÜHG-intenzitása	Párizsi éghajlat-változási megállapodás Zöld kötvények alapelvei
16	A társadalmi jogsértés által érintett befektetést befogadó országok	Emberi Jogok Nemzetközi Chartaja
17	Fosszilis tüzelőanyagoknak való kitétség ingatlaneszközökön keresztül	SFDR szabályozás
18	Nem energiahatékony ingatlaneszközöknek való kitétség	Energiateljesítménydiagnosztika - a számítási módszertant az egyes országok szabályozása határozza meg.
19 (2. táblázat)	Energiafogyasztási intenzitás	Fenntartható Ingatlanok Megfigyelőközpontja (Observatoire de l'Immobilier Durable) Francia Ingatlanbefektetési Társaságok Szövetsége (Association française des Sociétés de Placement Immobilier)

A következő bekezdések célja, hogy részletesen bemutassák azokat a nemzetközileg elismert szabványokat, amelyek a PAI-ra vonatkozó fellépés szempontjából a legfontosabbak.

Párizsi megállapodás

PAI-k: 1-6 Üvegházhatású-gáz kibocsátások

Az elmúlt három évben az Amundi tovább erősítette felelős befektetési vezető szerepét, és teljesítette a 2022-ben meghatározott „ESG Ambition 2025” tervben vállalt kötelezettségeit. Az Amundi – figyelembe véve az éghajlatváltozással kapcsolatos felelősségét, valamint az ügyfeleivel szemben fennálló kötelezettségeit – új, hároméves Klímastratégiát dolgozott ki. Az Amundi Klímastratégiája az éghajlatváltozással kapcsolatos elkötelezettségére és ügyfelei iránti felelősségére épül, és rövid- és középtávú célkitűzésekkel rendelkező, dinamikus és következetes keretrendszert alkot. **A 2028. évi Klímastratégia főbb elemei**

Az ügyfelek számára kínált, a fenntartható fejlődést és az átállási kihívásokat támogató befektetési megoldások:

- A klímavédelmi befektetési stratégiák¹⁶ és a felelős befektetési minősítések (Responsible Investment labels) lehető legszélesebb körű kínálatának fenntartása¹⁷;
- Az éghajlatváltozáshoz való alkalmazkodást (adaptációt) támogató befektetési megoldások bevezetése;

¹⁶ A Broadridge „Aggregated” osztályozása szerint klíma- vagy felelős befektetési minősítéssel ellátott stratégiai kategóriák száma.

¹⁷ LuxFLAG ESG, LuxFLAG Environment & Climate Finance (Luxemburgi Fenntartható Pénzügyi Minősítési Alapítvány ESG-, illetve Környezet- és Klímafinanszírozási minősítése), Towards Sustainability fenntarthatósági minősítés, FNG-Siegel fenntartható befektetési minősítés, Osztrák Környezetvédelmi Címke (Umweltzeichen), Finansol társadalmi felelős befektetési minősítés, Greenfin környezetvédelmi befektetési minősítés, valamint SRI (Socially Responsible Investment) minősítés.

- A természeti tőkére (Natural Capital) fókuszáló befektetési megoldások bevezetése;
- A hatásbefektetési (Impact Investing) megoldások további fejlesztése és bővítése;
- Az intézményi befektetőkkel és potenciális ügyfelekkel folytatott együttműködés bővítése az éghajlatváltozáshoz kapcsolódó átállási és alkalmazkodási kérdések terén.

Jelentős kötelezettségvállalás a befektetést befogadó vállalkozások irányában

- Az éghajlatváltozással kapcsolatos párbeszéd (Climate Dialogue) kiterjesztése a befektetést befogadó vállalkozásokra annak érdekében, hogy 2028-ra lefedje a globális indexek karbonlábnyomának 85%-át.
- Klímaügyi szerepvállalás (Climate Engagement) megvalósítása az ellenállóbb gazdasági modellek felé történő rendezett és reális átmenet előmozdítása érdekében, különösen az alábbiak révén:
 - a teljes értéklánc figyelembevétele, az energiaellátási lánc szereplőinek, valamint a keresleti oldali szereplőknek a széles körű lefedésével;
 - a különböző átállási folyamatok (éghajlati, energetikai, digitális és demográfiai átállás) közötti összefüggések figyelembevétele, különösen:
 - a természeti tőke megőrzésével kapcsolatos kockázatoknak leginkább kitett vállalkozásokkal való szerepvállalás erősítése;
 - a társadalmi szempontokra irányuló párbeszéd fenntartása a gazdasági szereplők és a térségek hosszú távú gazdasági fenntarthatóságának megőrzése érdekében.

Saját működésünk példamutató kialakítása

- Az egy munkavállalóra jutó közvetlen üvegházhatásúgáz-kibocsátás 41%-os csökkentése 2019-hez képest;
- Fenntarthatósági szempontok integrálása a vezetői javadalmazási politikába;
- Az igazgatók és munkavállalók folyamatos képzésének biztosítása;
- Hozzájárulás az átállással kapcsolatos kollektív tudás fejlesztéséhez (klímaváltozással kapcsolatos kutatások és publikációk, valamint részvétel piaci szintű munkacsoportokban);
- Az átláthatóság erősítése politikák és tevékenységi jelentések közzététele révén (különösen a szerepvállalási (Engagement), szavazási (Voting), klíma- és fenntarthatósági (Climate & Sustainability) politikák, valamint a klíma- és hatásbefektetési (Climate and Impact) megoldások kínálata tekintetében).

A kibocsátás-csökkentési célok meghatározásának megközelítése

Az alábbiakban az Alapkezelő további információkat közöl a célok kiszámításához és meghatározásához használt módszertanról, a figyelembe vett üvegházhatású gázok (ÜHG) kibocsátásáról, az adatszolgáltatókról és a felhasznált forráskönyvekről:

Hasznosított módszerek

- Net Zero Asset Owner Alliance célmeghatározási protokollja
- Net Zero beruházási keretrendszer

ÜHG-kibocsátás

- 1, 2 és 3 körbe tartozó ÜHG-kibocsátások (1. szint)¹⁸

Adatszolgáltatók

- Az Amundi saját Net Zero keretrendszerének részeként két adatszolgáltatót használnak: MSCI & Trucost

Előre mutató éghajlati Forráskönyv

- IEA nettó zérókibocsátás 2050-ig - 2021-ben került kidolgozásra

¹⁸ Csak az 1. szintű beszállítóhoz kapcsolódó kibocsátások elszámolása

Az ENSZ Globális Megállapodás (UNGC) és az OECD multinacionális vállalkozásokra vonatkozó irányelvei

PAI-k: 10-11 és 9 (3. táblázat) Társadalmi és munkavállalói kérdések

Vagyonkezelőként felismerjük felelősségünket az emberi jogok védelmében és az emberi jogok megsértésének kezelésében befektetési tevékenységeink során. Az emberi jogok megsértését az Amundi befektetési elvei megsértésének tekinti, így kiemelt figyelmet fordít a vállalatok emberi jogi kockázatoknak való kitétségére.

Az Amundi anyavállalata, a Crédit Agricole aláírta az ENSZ Globális Megállapodást, melyet az Amundi támogat a normatív kizárások és az ellentmondások nyomán követési módszertana révén. Az alkalmazási területről bővebben az Amundi Felelős Befektetési Politikája nyújt tájékoztatást.

"DNSH-teszt": Az Amundi úgy véli, hogy ahhoz, hogy egy befektetés fenntartható befektetésnek minősüljön, egyéb kritériumok mellett az alábbi két "Do No Significant Harm" tesztnek is meg kell felelnie:

1. Az első DNSH-teszt bizonyos kulcsfontosságú negatív hatások célzott nyomon követésén alapul. Ahhoz, hogy egy vállalat átmenjen a teszten, a következőkre van szükség:
 - CO₂ intenzitása nem tartozik az utolsó tizedbe az ágazaton belüli többi vállalathoz képest (csak a magas intenzitású ágazatokra vonatkozik) (egység: tCO₂e/M€¹⁹ bevétel, forrás: Trucost).
 - Az igazgatóság sokszínűsége nem tartozik az utolsó tizedbe az ágazaton belüli többi vállalathoz képest (egység: %, forrás: Multisource).
 - Ne legyenek súlyos ellentmondások a munkakörülményekkel és az emberi jogokkal kapcsolatban (egység: igen vagy nem, forrás: MSCI és Sustainalytics).
 - A biológiai sokféleséggel és a környezetszennyezéssel kapcsolatos súlyos ellentmondásoktól mentesnek kell lennie (egység: igen vagy nem, forrás: MSCI és Sustainalytics).

Az Amundi kizárási politikájában már most is figyelembe veszi az egyes főbb káros hatásokat ("főbb káros hatások" vagy "PAI-k") a globális Felelős befektetési politika részeként. Ezek a kizárások, amelyek a fent részletezett teszteken felül alkalmazandók, a következő témákra vonatkoznak: meghatározott fegyvereknek való kitétségére (PAI 14), az ENSZ Globális Megállapodás elveinek megsértése (PAI 10) valamint, szén- és nem hagyományos fosszilis tüzelőanyagokra (PAI 4). vonatkozó politika.²⁰

2. Az Amundi az első tesztben vizsgált fenntarthatósági tényezőkön kívül egy második DNSH-tesztet is alkalmaz annak ellenőrzésére, hogy a vállalat nem tartozik-e a szektorában környezetvédelmi vagy társadalmi szempontból a legrosszabbul teljesítő vállalatok közé. A megközelítés az Amundi ESG minősítési módszertanára támaszkodik. Az Amundi egy olyan küszöbértéket határozott meg ehhez a teszthez, amely megközelítőleg megfelel a környezeti vagy társadalmi teljesítmény pillérek tekintetében az egyes ágazatokban a legrosszabbul teljesítő ~7% kizárásának. Az Amundi ESG minősítési módszertanát alkalmazva ez azt jelenti, hogy egy vállalatnak E-nél jobb vagy azzal egyenlő környezetvédelmi és társadalmi pontszámmal kell rendelkeznie.

Az elemzés és a monitoring mellett az Amundi az elköteleződésén keresztül is ösztönzi a kibocsátókat. Az emberi jogi szerepvállalás kétirányú megközelítést követ. Először is, proaktív módon együttműködési törekvés a vállalatokkal az emberi jogi kockázatok azonosítása és kezelése terén. Másodsor, reaktív

¹⁹ Egymillió euróra jutó tonna szén-dioxid egyenérték

²⁰ A fennmaradó elvi káros hatások még nem szerepelnek a DNSH-tesztben, mert nem állnak rendelkezésre jó minőségű adatok, vagy mert a lefedettségük korlátozott.

fellépés, ha visszaélés vagy bejelentés történik. Ebben az esetben törekvés annak biztosítására, hogy a vállalatok megfelelő intézkedéseket hozzanak a hatékony helyreállítás érdekében.

Pénzügyi kötelezettségvállalás a biológiai sokféleségért

PAI: 7 Biológiai sokféleség

Pénzügyi intézményként az Amundi felismerte, hogy ebben az évtizedben szükség van a biológiai sokféleség védelmére és a természet pusztulásának visszafordítására. Ennek megfelelően 2021-ben az Amundi csatlakozott a Finance for Biodiversity Pledge (Pénzügyi kötelezettségvállalás a biológiai sokféleségért) elnevezésű, példátlan koalícióhoz, amelyet 2026-tól kezdve több mint 200 aláíró, 29 ország több mint 23 billió eurós AUM-ját képviselő szervezet alkot. Ezen csatlakozási vállalás a pénzügyi intézmények elkötelezettségét jelenti a biológiai sokféleség védelmére és helyreállítására mellett pénzügyi tevékenységeik és befektetéseik révén.

Ez a kezdeményezés a világ minden tájáról érkező pénzügyi intézményt tömörít, amelyek vállalják, hogy pénzügyi tevékenységük és befektetéseik révén védik és helyreállítják a biológiai sokféleséget. Az Amundi az aláírók képviselőjében beszédet mondott az ENSZ 15. Biodiverzitás Konferenciájának (COP15) magas szintű szegmensében, hogy felszólítsa a világ vezetőit a biológiai sokféleség védelmére és helyreállítására.

Az Amundi 2021-ben elindította a biológiai sokféleségre irányuló stratégiáját. Ez a kezdeményezés célja, hogy nagyobb figyelmet és cselekvést ösztönözzön a természet iránt azokban az ágazatokban, ahol a természettel való szoros kapcsolatok kiemelten fontosak, ideértve a természettel kapcsolatos vitákba keveredett vagy a biológiai sokféleség és ökoszisztéma-szolgáltatások terén figyelmeztetésben részesült vállalatokat is.

2025-ben az Amundi 901 vállalattal folytatott párbeszédet a természeti tőke megőrzéséről, ami 19%-os növekedést jelent 2024-hoz képest, és több mint kétszerese a 2022-es számnak. Ezen elkötelezettségek keretében sok vállalatot arra kérünk, hogy tegyenek lépéseket a természethez fűződő kapcsolataik elemzésére és jelentésére, beleértve hatásaikat, függőségeiket, valamint a kapcsolódó kockázatok és lehetőségek feltérképezését, vagy összpontosítsanak a biológiai sokféleség csökkenésének konkrét okaira (lehetőleg a főbb nemzetközi szabványokkal – például a TNFD-vel – összhangban). A természethez fűződő kapcsolataik és a kapcsolódó pénzügyi lényegesség jobb megértése révén a vállalatok alapvető intézkedéseket hozhatnak az azonosított kockázatok jobb kezelése és hatásainak enyhítése érdekében. A kibocsátókkal folytatott együttműködésünk részletei a 2025. évi együttműködési jelentésünkben^[1] találhatóak.²¹

Az Amundi 2023-tól az új biodiverzitás-politika létrehozásának köszönhetően is bővítette a biológiai sokféleséggel kapcsolatos erőfeszítéseit²². A politika azon vállalkozásokra összpontosít, amelyek tevékenységükből eredően jelentős mértékben károsítják a biológiai sokféleséget károsító hatásoknak és/vagy kapcsolódó ellentmondásoknak (kontroverziáknak), ugyanakkor nem rendelkeznek megfelelő belső folyamatokkal vagy közzétételekkel, illetve súlyos környezeti vagy társadalmi ellentmondásokban érintettek voltak. A politika kiemelten kezeli a biológiai sokféleség csökkenésének fő mozgatórugóit, így különösen az erdőirtást, a nem fenntartható vízfelhasználást, valamint a műanyagok előállítását és felhasználását.

²¹ <https://about.amundi.com/esg-documentation>

²² <https://about.amundi.com/files/nuxeo/dl/c44a7bb2-813b-4346-96e0-e3d695241d9b>

6. Időbeli összehasonlítás

A PAI-mutatók számítására alkalmazott módszertan az Amundi szintetikus passzív termékköre tekintetében is módosításra került annak érdekében, hogy pontosabban tükrözze a mögöttes követett indexeknek való kitettséget.

A más piaci szereplőkkel történő közvetlen összehasonlítás során fokozott körültekintés szükséges, mivel az alkalmazott módszertanok, az adatok lefedettsége és az alapul szolgáló feltételezések az egyes alapkezelők és adatszolgáltatók között továbbra is eltérhetnek. A közzétett adatok nem teljes körűen harmonizáltak, és a számítási módszerekben vagy az alkalmazott adatszolgáltatókban mutatkozó különbségek egyes PAI-mutatók értékére lényeges hatással lehetnek. Erre tekintettel a PAI-mutatók alapkezelők közötti, illetve az egyes évek közötti összehasonlítása félrevezető következtetésekhez vezethet.

Az egyes mutatók múltbeli összehasonlítására vonatkozó további információk a 2.1. szakaszban található táblázatban, a "Magyarázat" oszlopban találhatóak.